



คู่มือการให้บริการประชาชน
องค์การบริหารส่วนตำบลวาริชภูมิ
ตำบลวาริชภูมิ อำเภอวาริชภูมิ จังหวัดสกลนคร

โทรศัพท์ติดต่อ 042 - 973769

โทรสาร 042 - 973769



คู่มือประชาชน องค์การบริหารส่วนตำบลวาริชภูมิ

คู่มือเล่มนี้จัดทำเพื่อแสดงขั้นตอนและระยะเวลาการให้บริการประชาชนขององค์การบริหารส่วนตำบลวาริชภูมิ ซึ่งจะทำให้ประชาชนมีความรู้ความเข้าใจในขั้นตอนการปฏิบัติงานของเจ้าหน้าที่และระยะเวลาแล้วเสร็จของการให้บริการแต่ละประเภทโดยประชาชนสามารถตรวจสอบการบริหารงานขององค์การบริหารส่วนตำบลวาริชภูมิได้ ซึ่งถือเป็นการปฏิบัติตามพระราชกฤษฎีกาว่าด้วยหลักเกณฑ์และวิธีการบริหารกิจการบ้านเมืองที่ดี ตามมาตรา ๒๐ และมาตรา ๒๙

คู่มือการให้บริการประชาชน องค์การบริหารส่วนตำบลวาริชภูมิ

งานที่ให้บริการ การช่วยเหลือสาธารณภัย

หน่วยงานที่รับผิดชอบ งานป้องกันและบรรเทาสาธารณภัย สำนักปลัด

ขอบเขตการให้บริการ

สถานที่/ช่องทางการให้บริการ งานป้องกันและบรรเทาสาธารณภัย สำนักปลัด

โทร. 042 – 973769

ระยะเวลาเปิดให้บริการ วันจันทร์ – วันศุกร์ (ยกเว้นวันหยุดราชการที่ทางราชการกำหนด)
ตั้งแต่เวลา 08.30 – 12.00 น. และ 13.00 – 16.30 น.

หลักเกณฑ์ วิธีการ และเงื่อนไขในการยื่นคำขอ

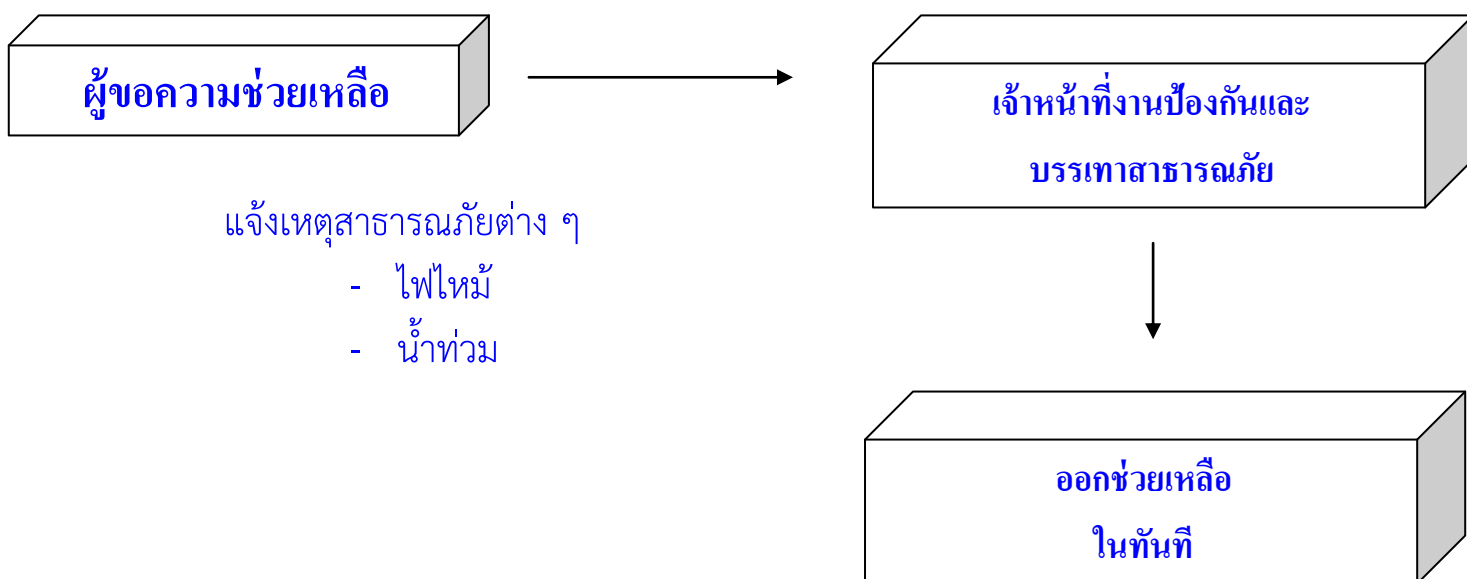
เพื่อความสะดวก เอกสารที่ต้องนำมา

1. สำเนาทะเบียนบ้าน
2. สำเนาบัตรประจำตัวประชาชน

แจ้งเหตุสาธารณภัยต่าง ๆ อาทิเช่น

- ไฟไหม้
- น้ำท่วม

แผนผังแสดงขั้นตอนและระยะเวลาการให้บริการ (การช่วยเหลือสาธารณภัย)



ขั้นตอนการช่วยเหลือสาธารณภัย เวลาปฏิบัติงานเดิม ๑ วัน เวลาปฏิบัติงานที่ปรับลด ในทันที

รายการเอกสารหลักฐานประกอบ

รายการเอกสารหลักฐานประกอบ

- สำเนาทะเบียนบ้าน
- สำเนาบัตรประจำตัวประชาชน

ค่าธรรมเนียม ไม่เสียค่าธรรมเนียม

การรับเรื่องร้องเรียน ถ้าการให้บริการไม่เป็นไปตามข้อตกลงที่ระบุไว้ข้างต้นสามารถติดต่อเพื่อร้องเรียนได้ที่
งานป้องกันและบรรเทาสาธารณภัย สำนักปลัด โทร. ๐๔๒- ๙๗๓๗๖๙

งานที่ให้บริการ รับแจ้งเรื่องราวร้องทุกข์

หน่วยงานที่รับผิดชอบ งานบริหารงานทั่วไป สำนักปลัด

ขอบเขตการให้บริการ

สถานที่/ช่องทางการให้บริการ งานบริหารงานทั่วไป สำนักปลัด

โทร. 042 - 973769

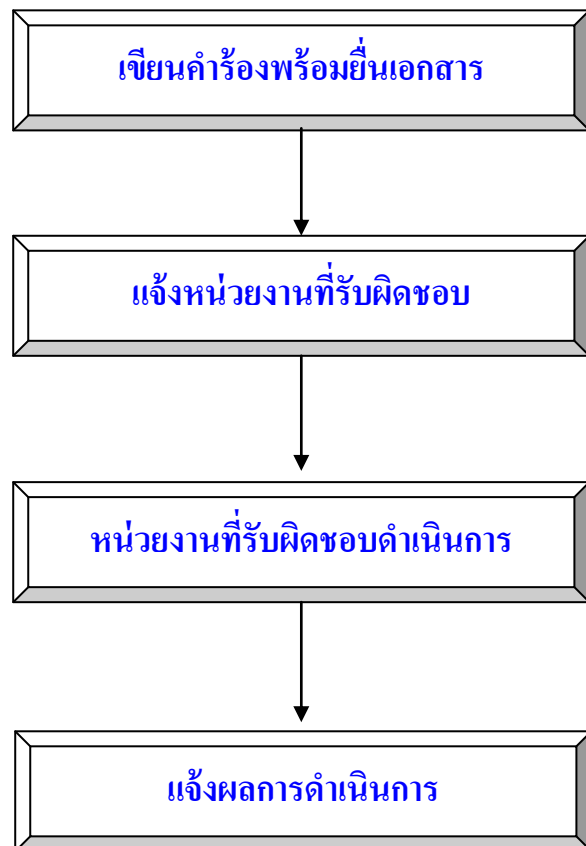
ระยะเวลาเปิดให้บริการ วันจันทร์ – วันศุกร์ (ยกเว้นวันหยุดราชการที่ทางราชการกำหนด)

ตั้งแต่เวลา 08.30 – 12.00 น. และ 13.00 – 16.30 น.

หลักเกณฑ์ วิธีการ และเงื่อนไขในการยื่นคำขอ

๑. สำเนาทะเบียนบ้าน
๒. สำเนาบัตรประจำตัวประชาชน

แผนผังแสดงขั้นตอนและระยะเวลาการปฏิบัติราชการ (รับแจ้งเรื่องราวร้องทุกข์)



ขั้นตอนการรับแจ้งเรื่องราวร้องทุกข์ เวลาปฏิบัติงานเดิม - เวลาปฏิบัติงานที่ปรับลด แจ้งตอบรับให้ผู้
ร้องเรียนทราบภายใน ๕ วัน

รายการเอกสารหลักฐานประกอบ

รายการเอกสารหลักฐานประกอบ

๑. สำเนาทะเบียนบ้าน
๒. สำเนาบัตรประจำตัวประชาชน

ค่าธรรมเนียม ไม่เสียค่าธรรมเนียม

การรับเรื่องร้องเรียน ถ้าการให้บริการไม่เป็นไปตามข้อตกลงที่ระบุไว้ข้างต้นสามารถติดต่อเพื่อร้องเรียนได้ที่
งานป้องกันและบรรเทาสาธารณภัย สำนักปลัด โทร. ๐๔๒- ๙๗๓๗๖๙

งานที่ให้บริการ **ใบอนุญาตก่อสร้างอาคาร**

หน่วยงานที่รับผิดชอบ ส่วนโยธา

ขอบเขตการให้บริการ

สถานที่/ช่องทางการให้บริการ ส่วนโยธา

โทร. 042 - 973769

ระยะเวลาเปิดให้บริการ วันจันทร์ – วันศุกร์ (ยกเว้นวันหยุดราชการที่ทางราชการกำหนด)
ตั้งแต่เวลา 08.30 – 12.00 น. และ 13.00 – 16.30 น.

หลักเกณฑ์ วิธีการ และเงื่อนไขในการยื่นคำขอ

การขออนุญาตก่อสร้างอาคาร

การก่อสร้าง การตัดแปลง การรื้อถอน เคลื่อนย้าย และการใช้สอยอาคารภายในเขตองค์การบริหารส่วนตำบล ต้องได้รับอนุญาตจากองค์การบริหารส่วนตำบลเสียก่อน จึงจะดำเนินการได้ ทั้งนี้เพราะองค์การบริหารส่วนตำบล มีหน้าที่ควบคุมเพื่อประโยชน์แห่งความมั่นคง แข็งแรง ความปลอดภัย การป้องกันอัคคีภัย การรักษาคุณภาพสิ่งแวดล้อม การผังเมือง การสถาปัตยกรรม และการอำนวยความสะดวกในการจราจร เพื่อประโยชน์ของผู้อยู่อาศัยในอาคาร

การขออนุญาตก่อสร้างอาคารตัดแปลงอาคาร หรือรื้อถอนอาคารในเขตองค์การบริหารส่วนตำบลวาริชภูมิ มีหลักเกณฑ์ปฏิบัติดังต่อไปนี้

๑. ให้ยื่นคำร้องขออนุญาต (ข.๑) ที่งานสถาปัตยกรรม ส่วนโยธา
๒. หลักฐานอื่นๆ ที่ต้องมายื่นประกอบแบบแปลนมีดังนี้
 - แบบแปลนก่อสร้าง ๕ ชุด
 - ภาพถ่ายเอกสาร , สำเนาทะเบียนบ้าน ผู้ขออนุญาต ๑ ชุด
 - ภาพถ่ายเอกสารโฉนดที่ดิน , นส.๓ ถ่ายต้นฉบับจริงทุกหน้า ๑ ชุด
 - รับรองเอกสารถูกต้องในเอกสารทุกฉบับ

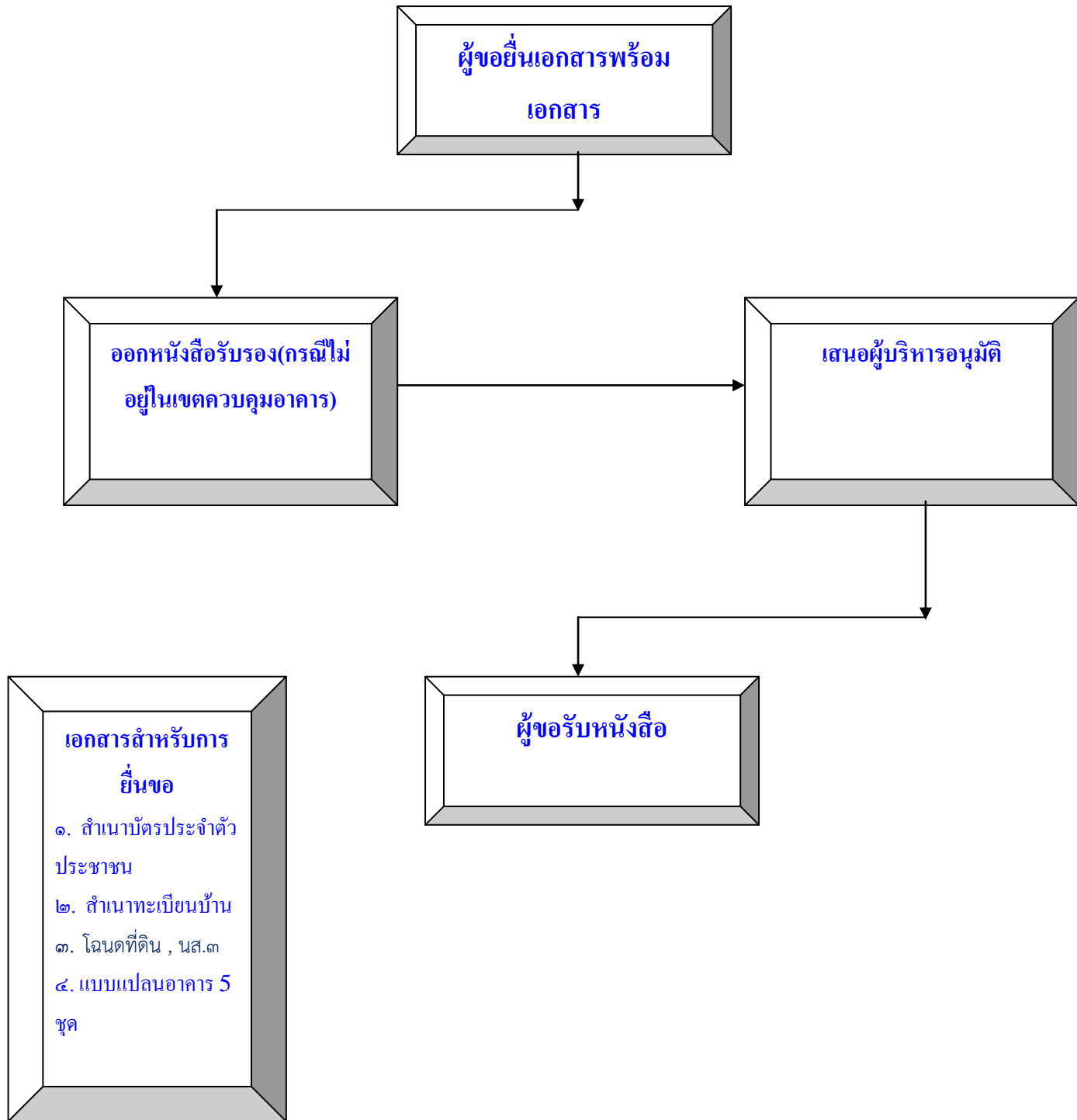
กรณีสร้างในที่ของบุคคลอื่น มีหลักเกณฑ์ดังต่อไปนี้

- หนังสือยินยอมเจ้าของที่ดิน
- ภาพถ่ายเอกสาร สำเนาทะเบียนบ้าน ผู้ถือกรรมสิทธิ์ที่ดิน ๑ ชุด
- รับรองเอกสารถูกต้องในเอกสารทุกฉบับ

กรณีตกลงก่อสร้าง/ตัดแปลงอาคารโดยวิธีทำผนังร่วมกันกับบุคคลอื่นมีหลักเกณฑ์ดังต่อไปนี้

- หนังสือตกลงก่อสร้าง/ตัดแปลงอาคารโดยวิธีทำผนังร่วมกัน ๑ ชุด
- ภาพถ่ายเอกสาร สำเนาทะเบียนบ้านของผู้ถือกรรมสิทธิ์ที่ดินผู้ขอทำความตกลง ๑ ชุด
- ภาพถ่ายบัตรประจำตัวประชาชนของผู้ถือกรรมสิทธิ์ที่ดิน ๑ ชุด
- รับรองเอกสารถูกต้องในเอกสารทุกฉบับ

แผนผังแสดงขั้นตอนและระยะเวลาการปฏิบัติราชการ (ขออนุญาตก่อสร้างอาคาร)



ขั้นตอนการขออนุญาตก่อสร้างอาคาร เวลาปฏิบัติงาน ๑๔ วันต่อราย

รายการเอกสารหลักฐานประกอบ

๑. ให้ยื่นคำร้องขออนุญาต (ข.๑) ที่งานสถาปัตยกรรม ส่วนโยธา
๒. หลักฐานอื่นๆ ที่ต้องมายื่นประกอบแบบแปลนมีดังนี้
 - แบบแปลนก่อสร้าง ๕ ชุด
 - ภาพถ่ายเอกสาร , สำเนาทะเบียนบ้าน ผู้ขออนุญาต ๑ ชุด
 - ภาพถ่ายเอกสารโฉนดที่ดิน , นส.๓ ถ่ายต้นฉบับจริงทุกหน้า ๑ ชุด
 - รับรองเอกสารถูกต้องในเอกสารทุกฉบับ

กรณีสร้างในที่ของบุคคลอื่น มีหลักเกณฑ์ดังต่อไปนี้

- หนังสือยินยอมเจ้าของที่ดิน
- ภาพถ่ายเอกสาร สำเนาทะเบียนบ้าน ผู้ถือกรรมสิทธิ์ที่ดิน ๑ ชุด
- รับรองเอกสารถูกต้องในเอกสารทุกฉบับ

กรณีตกลงก่อสร้าง/ตัดแปลงอาคารโดยวิธีทำผนังร่วมกันกับบุคคลอื่นมีหลักเกณฑ์ดังต่อไปนี้

- หนังสือตกลงก่อสร้าง/ตัดแปลงอาคารโดยวิธีทำผนังร่วมกัน ๑ ชุด
- ภาพถ่ายเอกสาร สำเนาทะเบียนบ้านของผู้ถือกรรมสิทธิ์ที่ดินผู้ขอทำความตกลง ๑ ชุด
- ภาพถ่ายบัตรประจำตัวประชาชนของผู้ถือกรรมสิทธิ์ที่ดิน ๑ ชุด
- รับรองเอกสารถูกต้องในเอกสารทุกฉบับ

ค่าธรรมเนียม ไม่เสียค่าธรรมเนียม

การรับเรื่องร้องเรียน ถ้าการให้บริการไม่เป็นไปตามข้อตกลงที่ระบุไว้ข้างต้นสามารถติดต่อเพื่อร้องเรียนได้ที่งานป้องกันและบรรเทาสาธารณภัย สำนักปลัด โทร. ๐๔๒- ๙๗๓๗๖๙

งานที่ให้บริการ **การขออนุญาตขุดดินและถมดิน**

หน่วยงานที่รับผิดชอบ ส่วนโยธา

ขอบเขตการให้บริการ

สถานที่/ช่องทางการให้บริการ ส่วนโยธา

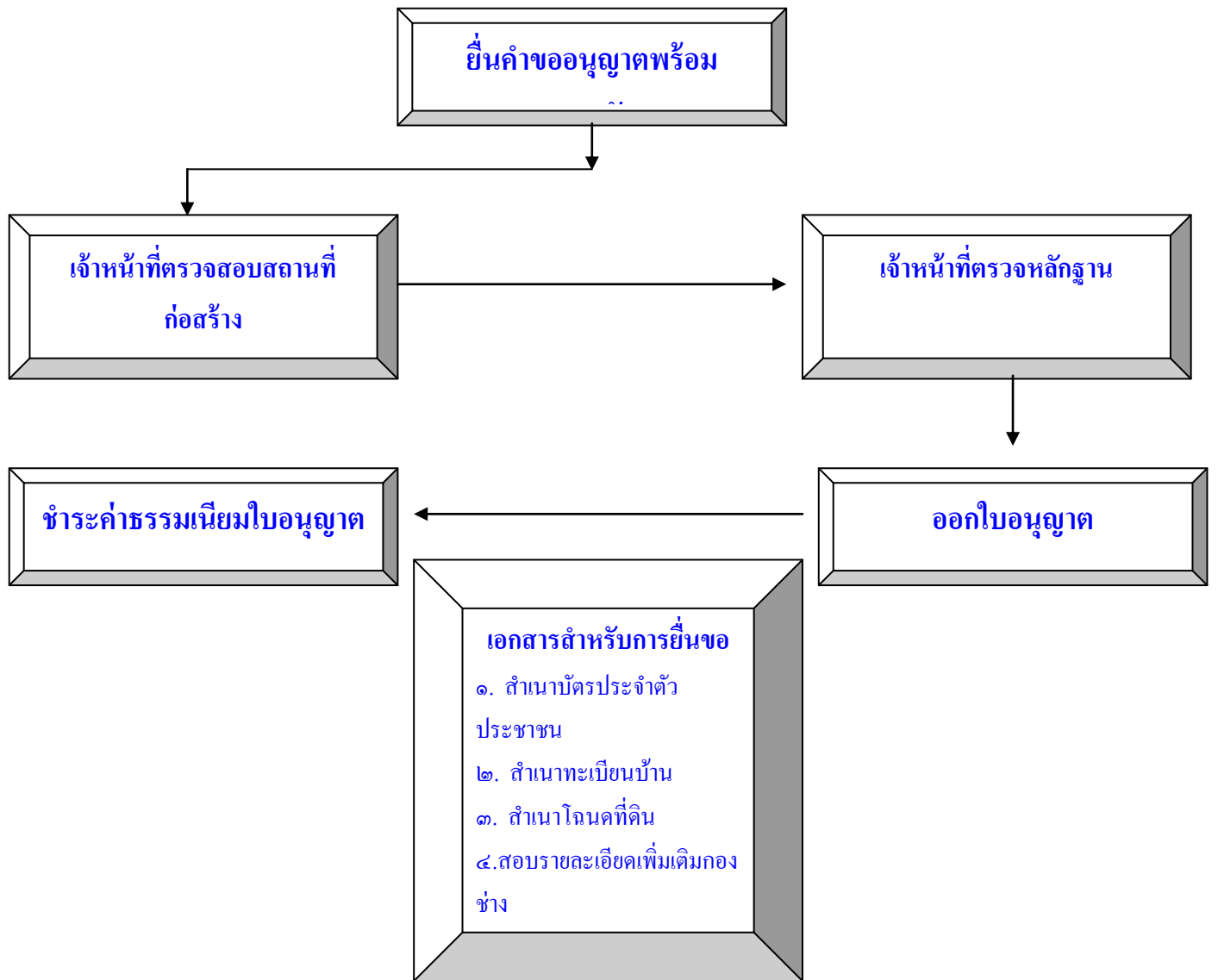
โทร. 042 - 973769

ระยะเวลาเปิดให้บริการ วันจันทร์ – วันศุกร์ (ยกเว้นวันหยุดราชการที่ทางราชการกำหนด)

ตั้งแต่เวลา 08.30 – 12.00 น. และ 13.00 – 16.30 น.

หลักเกณฑ์ วิธีการ และเงื่อนไขในการยื่นคำขอ

แผนผังแสดงขั้นตอนและระยะเวลาการปฏิบัติราชการ (การขออนุญาตขุดดินและถมดิน)



ขั้นตอนการขออนุญาตขุดดินและถมดิน เวลาปฏิบัติงาน ๒ วันต่อราย

งานที่ให้บริการ **การจัดเก็บภาษีป้าย** งานจัดเก็บรายได้

หน่วยงานที่รับผิดชอบ ส่วนการคลัง

ขอบเขตการให้บริการ

สถานที่/ช่องทางการให้บริการ ส่วนการคลัง

โทร. 042 - 973769

ระยะเวลาเปิดให้บริการ วันจันทร์ – วันศุกร์ (ยกเว้นวันหยุดราชการที่ทางราชการกำหนด)

ตั้งแต่เวลา 08.30 – 12.00 น. และ 13.00 – 16.30 น.

หลักเกณฑ์ วิธีการ และเงื่อนไขในการยื่นคำขอ

การจัดเก็บภาษีป้าย

๑. ป้ายที่ต้องเสียภาษี

๑.๑ ป้ายที่ต้องเสียภาษีป้าย ได้แก่ ป้ายแสดงชื่อ ยี่ห้อ หรือเครื่องหมายที่ใช้ในการประกอบการค้า หรือประกอบกิจการอื่นเพื่อหารายได้ ไม่ว่าจะแสดง หรือโฆษณาไว้ที่วัตถุใด ๆ ด้วยอักษร ภาพ หรือเครื่องหมาย ที่เขียน แกะสลัก จารึก หรือทำให้ปรากฏด้วยวิธีใด ๆ

๑.๒ ไม่เป็นป้ายที่ได้รับการยกเว้นภาษีป้าย

๒. ป้ายที่ได้รับการยกเว้นไม่ต้องเสียภาษีป้าย ได้แก่

๒.๑ ป้ายที่แสดงไว้ ณ โรงมหรสพ และบริเวณของโรงมหรสพนั้น เพื่อโฆษณามหรสพ

๒.๒ ป้ายที่แสดงไว้ที่สินค้า หรือที่สิ่งห่อหุ้มหรือบรรจุสินค้า

๒.๓ ป้ายที่แสดงไว้ในบริเวณงานที่จัดขึ้นเป็นครั้งคราว

๒.๔ ป้ายที่แสดงไว้ที่คนหรือสัตว์

๒.๕ ป้ายที่แสดงไว้ภายในอาคารที่ใช้ประกอบการค้า หรือประกอบกิจการอื่นหรือภายในอาคารซึ่งเป็นที่
รโหฐาน ทั้งนี้เพื่อหารายได้ และแต่ละป้ายมีพื้นที่ไม่เกินที่กำหนดในกฎกระทรวง (กฎกระทรวง ฉบับที่ ๘ (พ.ศ.
๒๕๔๒) กำหนดว่าต้องเป็นป้ายที่มีพื้นที่ไม่เกินสามตารางเมตร มีผลบังคับใช้ตั้งแต่วันที่ ๒๑ พฤษภาคม ๒๕๔๒)
แต่ไม่รวมถึงป้าย ตามกฎหมายว่าด้วยทะเบียนพาณิชย์

๒.๖ ป้ายของราชการส่วนกลาง ราชการส่วนภูมิภาค หรือราชการส่วนท้องถิ่น ตามกฎหมายว่าด้วย
ระเบียบบริหารราชการแผ่นดิน

๒.๗ ป้ายขององค์การที่จัดตั้งขึ้นตามกฎหมายว่าด้วยการจัดตั้งองค์การของรัฐบาล หรือตามกฎหมายว่า
ด้วยการนั้นๆ และหน่วยงานที่นำรายได้ส่งรัฐ

๒.๘ ป้ายของธนาคารแห่งประเทศไทย ธนาคารออมสิน ธนาคารอาคารสงเคราะห์ ธนาคารเพื่อการเกษตร
และสหกรณ์ และบริษัทเงินทุนอุตสาหกรรมแห่งประเทศไทย

๒.๙ ป้ายของโรงเรียนเอกชนตามกฎหมายว่าด้วยโรงเรียนเอกชน หรือสถาบันอุดมศึกษาเอกชน ที่แสดงไว้
ณ อาคารหรือบริเวณของโรงเรียนเอกชน หรือสถาบันอุดมศึกษาเอกชนนั้น

๒.๑๐ ป้ายของผู้ประกอบการเกษตร ซึ่งค่าผลผลิตอันเกิดจากการเกษตรของตน

๒.๑๑ ป้ายของวัด หรือผู้ดำเนินกิจการเพื่อประโยชน์แก่การศาสนา หรือการกุศลสาธารณะโดยเฉพาะ

๒.๑๒ ป้ายของสมาคมหรือมูลนิธิ

๒.๑๓ ป้ายที่กำหนดในกฎกระทรวง

กฎกระทรวง ฉบับที่ ๒ (พ.ศ. ๒๕๓๕) ออกตามความในพระราชบัญญัติภาษีป้าย พ.ศ. ๒๕๑๐ กำหนดป้ายที่ได้รับการยกเว้นภาษีป้ายคือ

- (๑) ป้ายที่แสดงหรือติดตั้งไว้ที่รถยนต์ส่วนบุคคล รถจักรยานยนต์ รถบดถนน หรือรถแทรกเตอร์
- (๒) ป้ายที่ติดตั้งหรือแสดงไว้ที่ล้อเลื่อน
- (๓) ป้ายที่ติดตั้งหรือแสดงไว้ที่ยานพาหนะนอกเหนือจาก (๑) และ (๒) โดยมีพื้นที่ไม่เกินห้าร้อยตารางเซนติเมตร

๓. ผู้มีหน้าที่เสียภาษีป้าย

ผู้มีหน้าที่เสียภาษีป้าย ได้แก่

๓.๑ เจ้าของป้าย

๓.๒ ในกรณีที่ไม่มีผู้อื่นยื่นแบบแสดงรายการภาษีป้าย หรือเมื่อพนักงานเจ้าหน้าที่ไม่อาจหาตัวเจ้าของป้ายนั้น ได้ให้ถือว่าผู้ครอบครองป้ายนั้นเป็นผู้มีหน้าที่เสียภาษีป้าย ถ้าไม่อาจหาตัวผู้ครอบครองป้ายนั้นได้ให้ถือว่าเจ้าของหรือ ผู้ครอบครองอาคารหรือที่ดินที่ป้ายนั้นติดตั้งหรือแสดงอยู่เป็นผู้มีหน้าที่เสีย ภาษีป้ายตามลำดับ

๔. ระยะเวลาการยื่นแบบแสดงรายการเพื่อเสียภาษีป้าย

๔.๑ เจ้าของป้ายที่มีหน้าที่เสียภาษีป้ายต้องยื่นแบบแสดงรายการภาษีป้าย (ภป.) ภายในเดือนมีนาคมของทุกปี

๔.๒ ในกรณีที่ติดตั้งหรือแสดงป้ายภายหลังเดือนมีนาคมหรือติดตั้งหรือแสดงป้ายใหม่แทนป้ายเดิม หรือเปลี่ยนแปลงแก้ไขป้ายอันเป็นเหตุให้ต้องเสียภาษีป้ายเพิ่มขึ้น ให้เจ้าของป้ายยื่นแบบแสดงรายการภาษีป้ายภายใน ๑๕ วัน นับแต่วันติดตั้งหรือแสดงป้าย หรือนับแต่วันเปลี่ยนแปลงแก้ไขแล้วแต่กรณี

๕. การคำนวณพื้นที่ป้าย อัตราค่าภาษีป้าย และการคำนวณภาษีป้าย

๕.๑ การคำนวณพื้นที่ป้าย

๕.๑.๑ ป้ายที่มีขอบเขตกำหนดได้

ส่วนกว้างที่สุด X ส่วนยาวที่สุดของขอบเขตป้าย

๕.๑.๒ ป้ายที่ไม่มีขอบเขตกำหนดได้

ถือตัวอักษร ภาพ หรือเครื่องหมายที่อยู่ริมสุดเป็นขอบเขตเพื่อกำหนด ส่วนกว้างที่ยาวที่สุด แล้วคำนวณตาม ๕.๑.๑

๕.๑.๓ คำนวณพื้นที่เป็นตารางเซนติเมตร

๕.๒ อัตราภาษีป้าย แบ่งเป็น ๓ อัตรา ดังนี้

อัตราภาษีป้าย (ต่อ 500 ตารางเซนติเมตร)

ลักษณะ	บาท
1) อักษรไทยล้วน	3
2) อักษรไทยปนกับอักษรต่างประเทศ/ภาพ/เครื่องหมายอื่น	20
3) ป้ายดังต่อไปนี้	40
ก. ไม่มีอักษรไทย	
ข. อักษรไทยบางส่วนหรือทั้งหมดอยู่ใต้ หรือต่ำกว่าอักษรต่างประเทศ	
4) ป้ายที่เปลี่ยนแปลงแก้ไขพื้นที่ป้าย ข้อความ ภาพ หรือเครื่องหมายบางส่วนในป้ายได้เสียภาษีป้ายแล้วอันเป็นเหตุให้ต้องเสียภาษีป้ายเพิ่มขึ้น ให้คิดอัตรา ตาม 1) 2) หรือ 3) แล้วแต่กรณี และให้เสียเฉพาะเงินภาษีที่เพิ่มขึ้น	
5) ป้ายใดเสียต่ำกว่า 200 บาท ให้เสีย 200 บาท	

๕.๓ การคำนวณภาษีป้าย ให้คำนวณโดยนำพื้นที่ป้ายคูณด้วยอัตราภาษีป้าย เช่น ป้ายที่ต้องเสียภาษี มีพื้นที่ ๑๐,๐๐๐ ตารางเซนติเมตร เป็นป้ายประเภทที่ ๒ ป้ายนี้เสียภาษี ดังนี้

๑๐,๐๐๐ บาท ๕๐๐ คูณ ๒๐ เท่ากับ ๔๐๐ บาท (๑๐,๐๐๐/๕๐๐ X ๒๐ = ๔๐๐)

๖. หลักฐานที่ใช้ประกอบการเสียภาษีป้าย

เพื่อความสะดวกในการเสียภาษี ควรแนะนำผู้มีหน้าที่เสียภาษีนำหลักฐานประกอบการยื่นแบบแสดงรายการเพื่อเสียภาษี (ภป.๑) เท่าที่จำเป็นเพียงเพื่อประโยชน์ในการจัดเก็บภาษีเท่านั้น

๖.๑ กรณีป้ายที่ติดตั้งใหม่ ผู้มีหน้าที่เสียภาษีป้ายที่ติดตั้งใหม่ ได้แก่

- ๑) บัตรประจำตัวประชาชน
- ๒) สำเนาทะเบียนบ้าน
- ๓) ทะเบียนภาษีมูลค่าเพิ่ม
- ๔) หนังสือรับรองหุ้นส่วนบริษัท
- ๕) ใบอนุญาตติดตั้งป้ายหรือใบเสร็จรับเงินจากร้านทำป้าย

๖.๒ กรณีป้ายรายเก่า ผู้มีหน้าที่เสียภาษีป้ายที่เคยยื่นแบบแสดงรายการเพื่อเสียภาษีป้ายไว้แล้ว ควรนำใบเสร็จรับเงินค่าภาษีป้ายครั้งก่อนมาแสดงด้วย

๗. ขั้นตอนการชำระภาษี

๗.๑ ผู้มีหน้าที่ต้องเสียภาษีป้ายยื่นแบบแสดงรายการภาษีป้าย (ภป.๑) พร้อมด้วยหลักฐาน

๗.๒ พนักงานเจ้าหน้าที่ดำเนินการเป็น ๒ กรณี ดังนี้

๑) กรณีที่ผู้เสียภาษีป้ายประสงค์จะชำระภาษีป้ายในวันยื่นแบบแสดงรายการเสียภาษีป้าย ถ้าพนักงานเจ้าหน้าที่ตรวจสอบและประเมินภาษีป้ายได้ทันทีให้แจ้งผู้เสียภาษีป้ายว่าจะต้องเสียภาษีเป็นจำนวนเท่าใด

๒) กรณีผู้เสียภาษีป้ายไม่พร้อมจะชำระภาษีในวันยื่นแบบแสดงรายการภาษีป้าย พนักงานเจ้าหน้าที่จะมีหนังสือแจ้งการประเมิน (ภป.๓) แจ้งจำนวนเงินภาษีที่จะต้องชำระแก่ผู้เสียภาษี

๗.๓ ผู้เสียภาษีต้องมาชำระเงินค่าภาษีป้ายภายใน ๑๕ วัน นับแต่วันที่ได้รับแจ้งการประเมินมิฉะนั้นจะต้องเสียเงินเพิ่ม

๗.๔ การชำระภาษีป้าย

- เจ้าของป้ายมีหน้าที่ชำระภาษีป้ายเป็นรายปี ยกเว้นป้ายที่แสดงปีแรก

(๑) ระยะเวลา ภายใน ๑๕ วันนับแต่วันที่ได้รับแจ้งการประเมิน

(๒) สถานที่ชำระภาษี

- สถานที่ที่ได้ยื่นแบบแสดงรายการภาษีป้ายไว้

- หรือสถานที่อื่นที่พนักงานเจ้าหน้าที่กำหนด

(๓) การชำระภาษีวิธีอื่น

- ธนาณัติ หรือตัวแลกเงินของธนาคารสั่งจ่ายส่วนท้องถิ่น

- ส่งโดยไปรษณีย์ลงทะเบียน

- ส่งไปยังสถานที่ตาม (๒)

(๔) การผ่อนชำระหนี้

๑. ภาษีป้าย ๓,๐๐๐ บาทขึ้นไป

๒. ผ่อนชำระเป็น ๓ งวดเท่า ๆ กัน

๓. แจ้งความจำเป็นเป็นหนังสือก่อนครบกำหนดเวลาชำระหนี้

- ป้ายติดตั้งปีแรก

- คิดภาษีป้ายเป็นรายงวด

- งวดละ ๓ เดือน

- เริ่มเสียตั้งแต่งวดที่ติดตั้ง จนถึงงวดสุดท้ายของปี

งวด ๑ มกราคม - มีนาคม = ๑๐๐ %

งวด ๒ เมษายน - มิถุนายน = ๗๕ %

งวด ๓ กรกฎาคม - กันยายน = ๕๐ %

งวด ๔ ตุลาคม - ธันวาคม = ๒๕ %

๘. เงินเพิ่ม

ผู้มีหน้าที่เสียภาษีป้ายจะต้องเสียเงินเพิ่มในกรณีและอัตราดังต่อไปนี้

๘.๑ ไม่ยื่นแบบแสดงรายการภาษีป้ายภายในเวลาที่กำหนด ให้เสียเงินเพิ่มร้อยละสิบของค่าภาษีป้ายเว้นแต่ กรณีที่เจ้าของป้ายได้ยื่นแบบแสดงรายการภาษีป้ายก่อนที่พนักงานเจ้าหน้าที่จะได้แจ้งให้ทราบถึงการละเว้นนั้น ให้เสียเงินเพิ่มร้อยละห้าของค่าภาษีป้าย

๘.๒ ยื่นแบบแสดงรายการภาษีป้ายโดยไม่ถูกต้อง ทำให้จำนวนเงินที่จะต้องเสียภาษีป้ายลดน้อยลงให้เสียเงินเพิ่มร้อยละสิบของค่าภาษีป้ายที่ประเมินเพิ่มเติม เว้นแต่กรณีที่เจ้าของป้ายได้มาขอแก้ไขแบบแสดงรายการภาษีป้ายให้ถูกต้องก่อนที่พนักงานเจ้าหน้าที่แจ้งการประเมิน

๘.๓ ไม่ชำระภาษีป้ายภายในเวลาที่กำหนด ให้เสียเงินเพิ่มร้อยละสองต่อเดือนของค่าภาษีป้าย เศษของเดือนให้นับเป็นหนึ่งเดือน ทั้งนี้ไม่ให้นำเงินเพิ่มตาม ๘.๑ และ ๘.๒ มาคำนวณเป็นเงินเพิ่มตามข้อนี้ด้วย

๙. บทกำหนดโทษ

๙.๑ ผู้ใดแจ้งข้อความอันเป็นเท็จ ให้ถ้อยคำเท็จ ตอบคำถามด้วยถ้อยคำอันเป็นเท็จ หรือนำพยานหลักฐานเท็จมาแสดงเพื่อหลีกเลี่ยงหรือพยายามหลีกเลี่ยงการเสียภาษีป้าย ต้องระวางโทษจำคุกไม่เกิน ๑ ปีหรือปรับตั้งแต่ ๕,๐๐๐ บาท ถึง ๕๐,๐๐๐ บาท หรือทั้งจำทั้งปรับ

๙.๒ ผู้ใดจงใจไม่ยื่นแบบแสดงรายการภาษีป้ายต้องระวางโทษปรับตั้งแต่ ๕,๐๐๐ บาท - ๕๐,๐๐๐ บาท

๙.๓ ผู้ใดไม่แจ้งการรับโอนป้ายหรือไม่แสดงรายการเสียภาษีป้ายไว้ ณ ที่เปิดเผยในสถานที่ประกอบกิจการต้องระวางโทษปรับตั้งแต่ ๑,๐๐๐ บาท ถึง ๑๐,๐๐๐ บาท

๙.๔ ผู้ใดขัดขวางการปฏิบัติงานของพนักงานเจ้าหน้าที่ หรือไม่ปฏิบัติตามคำสั่งของพนักงานเจ้าหน้าที่ซึ่งสั่งให้มาให้ถ้อยคำหรือให้ส่งบัญชีหรือเอกสารเกี่ยวกับป้ายมาตรวจสอบภายในกำหนดเวลาอันสมควร ต้องระวางโทษจำคุกไม่เกิน ๖ เดือนหรือปรับตั้งแต่ ๑,๐๐๐ บาท ถึง ๒๐,๐๐๐ บาท หรือทั้งจำทั้งปรับ

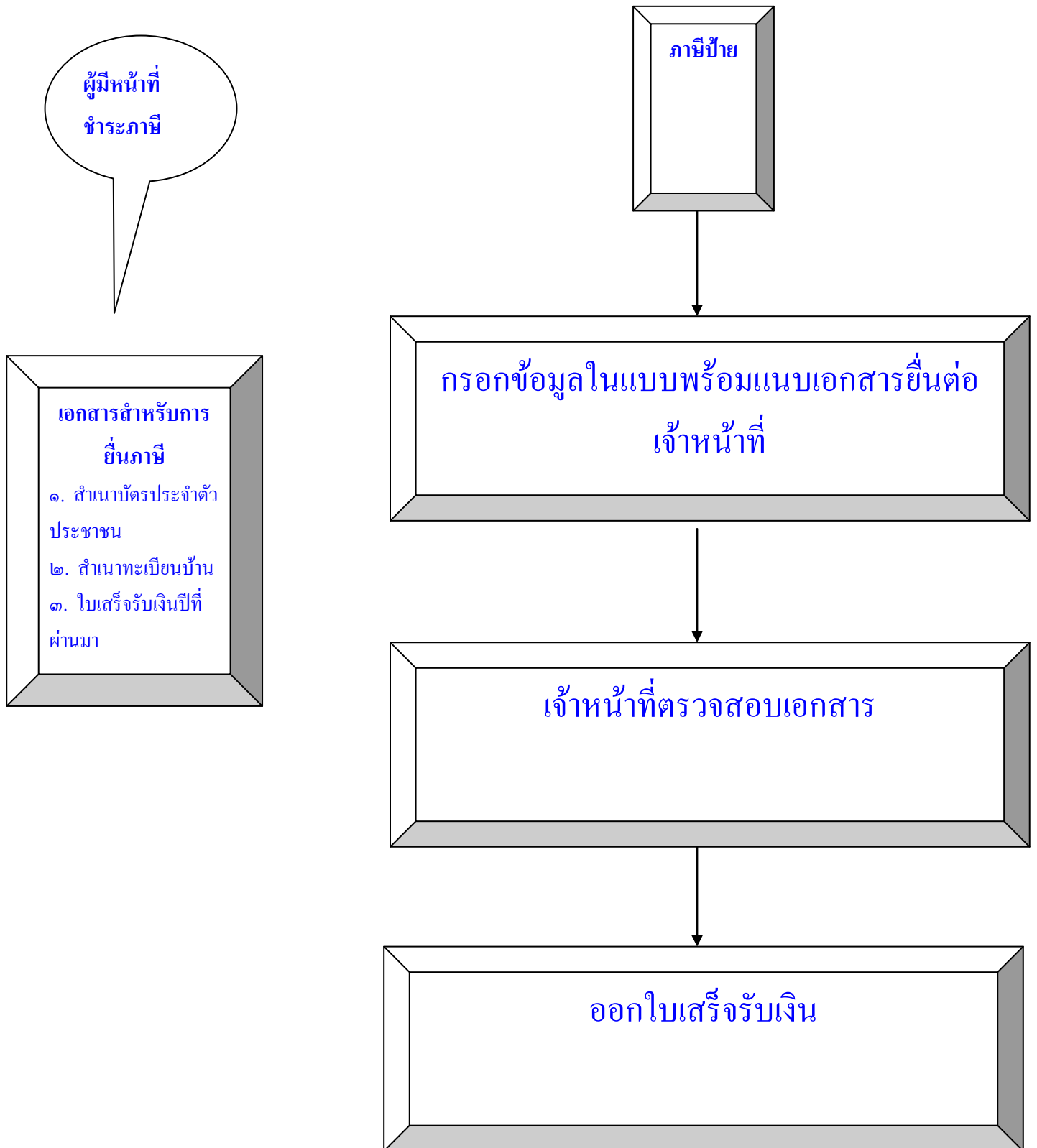
๑๐. การอุทธรณ์การประเมิน

เมื่อผู้เสียภาษีได้รับแจ้งการประเมิน (ภป.๓) แล้วเห็นว่าการประเมินนั้นไม่ถูกต้อง มีสิทธิอุทธรณ์การประเมิน ต่อผู้บริหารท้องถิ่น หรือผู้ได้รับมอบหมาย โดยต้องยื่นอุทธรณ์ภายใน ๓๐ วัน นับแต่วันที่ได้รับแจ้งการประเมินผู้อุทธรณ์มีสิทธิอุทธรณ์คำวินิจฉัยของผู้บริหารท้องถิ่นต่อศาลภายใน ๓๐ วัน นับแต่วันรับแจ้งคำวินิจฉัยอุทธรณ์

๑๑. การขอคืนเงินภาษีป้าย

ผู้เสียภาษีป้ายโดยไม่มีหน้าที่ต้องเสียหรือเสียเกินกว่าที่ควรจะต้องเสีย ผู้นั้นมีสิทธิขอรับเงินคืนได้โดยยื่นคำร้อง ขอคืนภายใน ๑ ปี นับแต่วันที่เสียภาษีป้าย

แผนผังแสดงขั้นตอนและระยะเวลาการปฏิบัติราชการ (งานจัดเก็บรายได้)



ขั้นตอนการชำระภาษีป้ายเวลาปฏิบัติงานเดิม ๗ นาทีต่อรายเวลาปฏิบัติงานที่ปรับลด ๕ นาทีต่อราย

งานที่ให้บริการ **ภาษีโรงเรือนและที่ดิน** งานจัดเก็บรายได้

หน่วยงานที่รับผิดชอบ ส่วนการคลัง

ขอบเขตการให้บริการ

สถานที่/ช่องทางการให้บริการ ส่วนการคลัง

โทร. 042 - 973769

ระยะเวลาเปิดให้บริการ วันจันทร์ – วันศุกร์ (ยกเว้นวันหยุดราชการที่ทางราชการกำหนด)

ตั้งแต่เวลา 08.30 – 12.00 น. และ 13.00 – 16.30 น.

หลักเกณฑ์ วิธีการ และเงื่อนไขในการยื่นคำขอ

ภาษีโรงเรือนและที่ดิน

๑ ความรู้ทั่วไป

๑.๑ ทรัพย์สินที่ต้องเสียภาษี

ประเภททรัพย์สินที่ต้องเสียภาษี ได้แก่ อาคาร โรงเรือน สิ่งปลูกสร้างต่าง ๆ กับที่ดินต่อเนื่องต่อเนื่อง ซึ่งใช้ปลูกสร้างอาคารนั้น ๆ รวมถึงบริเวณต่อเนื่องกันซึ่งตามปกติใช้ประโยชน์ไปด้วยกันกับอาคาร โรงเรือน สิ่งปลูกสร้างนั้น ๆ ซึ่งเจ้าของกรรมสิทธิ์ได้นำทรัพย์สินดังกล่าวออกหาผลประโยชน์ตอบแทนนอกเหนือจากการอยู่อาศัยของตนเองโดยปกติหรือนำไปให้ผู้อื่นใช้ประโยชน์ไม่ว่าจะมีค่าตอบแทนหรือไม่ก็ตาม

๑.๒ ทรัพย์สินที่ได้รับยกเว้นภาษี

๑. พระราชวังอันเป็นส่วนของแผ่นดิน
๒. ทรัพย์สินของรัฐบาลที่ให้ในกิจการของรัฐบาลหรือสาธารณะและทรัพย์สินของการรถไฟแห่งประเทศไทยที่ใช้ในกิจการรถไฟโดยตรง
๓. ทรัพย์สินของโรงพยาบาลสาธารณะและโรงเรียนสาธารณะซึ่งกระทำการอันมิใช่เพื่อเป็นผลกำไรส่วนบุคคล และใช้เฉพาะในการรักษาพยาบาลและในการศึกษา
๔. ทรัพย์สินซึ่งเป็นศาสนสมบัติอันใช้เฉพาะศาสนิกจ้อย่างเดียวหรือเป็นที่อยู่ของสงฆ์
๕. โรงเรือนหรือสิ่งปลูกสร้างอย่างอื่น ๆ ซึ่งปิดไว้ตลอดปี และเจ้าของมิได้อยู่เองหรือให้ผู้อื่นอยู่ นอกจากคนเฝ้าในโรงเรือนหรือสิ่งปลูกสร้างอย่างอื่น ๆ หรือในที่ดินซึ่งใช้ต่อเนื่องกัน
๖. โรงเรือนหรือสิ่งปลูกสร้างของการเคหะแห่งชาติที่ผู้เช่าซื้ออาศัยอยู่เองโดยมิได้ใช้เป็นที่พักเก็บสินค้าหรือประกอบการอุตสาหกรรม หรือประกอบกิจการอื่นเพื่อหารายได้

๑.๓ การขอลดหย่อนค่าภาษี

การลดหย่อนภาษี การขอยกเว้นภาษี การงดเว้น การขอลดภาษี จะกระทำได้ตามกรณี

ดังนี้

- ถ้าโรงเรือนหรือสิ่งปลูกสร้างอย่างอื่น ๆ ถูกรื้อถอนหรือทำลายให้ลดค่ารายปีของทรัพย์สินนั้นตามส่วนที่ถูกทำลายตลอดเวลาที่ยังไม่ได้ทำขึ้น แต่ในเวลา

นั้นโรงเรือนหรือสิ่งปลูกสร้างอย่างอื่น ๆ ต้องเป็นที่ซึ่งยังใช้ไม่ได้ (มาตรา ๑๑)

- โรงเรือนหรือสิ่งปลูกสร้างอื่น ๆ ซึ่งทำขึ้นในระหว่างปีนั้น ให้ถือเอาเวลาซึ่งโรงเรือนหรือสิ่งปลูกสร้างอย่างอื่น ๆ นั้นได้มีขึ้นและสำเร็จจนควรเข้าอยู่

ได้แล้วเท่านั้นมาเป็นเกณฑ์คำนวณค่ารายปี (มาตรา ๑๒)

- ถ้าเจ้าของโรงเรือนใดติดตั้งส่วนควบที่สำคัญมีลักษณะเป็นเครื่องจักรกลไก เครื่องกระทำหรือเครื่องกำเนิดสินค้า เพื่อใช้ดำเนินการอุตสาหกรรม

บางอย่าง เช่น โรงสี โรงเลื่อย ฯลฯ ขึ้นในโรงเรือนนั้น ๆ ในการประเมินให้ลดค่ารายปีลงเหลือหนึ่งสามของค่ารายปีของทรัพย์สินนั้น รวมทั้งส่วนควบดังกล่าวแล้ว (มาตรา ๑๓)

- เจ้าของโรงเรือนหรือสิ่งปลูกสร้างอย่างอื่นได้รับความเสียหาย เพราะทรัพย์สินว่างลง หรือทรัพย์สินชำรุดจำเป็นต้องซ่อมแซมส่วนสำคัญ เจ้าของโรงเรือนสิ่งปลูกสร้างมีสิทธิของลดค่าภาษีได้ โดยยื่นคำร้องต่อพนักงานเจ้าหน้าที่ ทั้งนี้เป็นไปตามดุลพินิจของพนักงานเจ้าหน้าที่ที่จะลดค่าภาษีลงตามส่วนที่เสียหาย หรือปลดค่าภาษีทั้งหมดก็ได้

๑.๔ ผู้มีหน้าที่เสียภาษี

ผู้มีหน้าที่เสียภาษี คือ เจ้าของทรัพย์สิน แต่ถ้าที่ดินและโรงเรือนหรือสิ่งปลูกสร้างอย่างอื่น ๆ เป็นของคนละเจ้าของกัน เจ้าของโรงเรือนหรือสิ่งปลูกสร้างอย่างอื่น ๆ ต้องเป็นผู้เสียภาษีโรงเรือนและที่ดิน

๑.๕ กำหนดระยะเวลาให้ยื่นแบบแสดงรายการเสียภาษี

ให้ผู้รับประเมินยื่นแบบแจ้งรายการทรัพย์สินเพื่อเสียภาษีโรงเรือนและที่ดิน (ภ.ร.ด.๒) ต่อพนักงานเจ้าหน้าที่ในท้องที่ซึ่งทรัพย์สินนั้นตั้งอยู่ ภายในเดือน

กุมภาพันธ์ของทุกปี

๑.๖ ฐานภาษี

ฐานภาษี คือ ค่ารายปีของทรัพย์สิน

ค่ารายปี หมายถึง จำนวนเงินซึ่งทรัพย์สินนั้นสมควรให้เช่าได้ในปีหนึ่ง ๆ ในกรณีที่

ทรัพย์สินนั้นให้เช่า ให้ถือว่าค่าเช่าคือค่ารายปี แต่ถ้าเป็นกรณีที่มีเหตุอันสมควรที่ทำให้พนักงานเจ้าหน้าที่เห็นว่า ค่าเช่านั้นมีใช้จำนวนเงินอันสมควรที่จะให้เช่าได้ หรือเป็นกรณีที่หาค่าเช่าไม่ได้ เนื่องจากเจ้าของทรัพย์สินดำเนินการเองหรือด้วยเหตุประการอื่น ให้พนักงานเจ้าหน้าที่มีอำนาจประเมินค่ารายปีได้โดยคำนึงถึงลักษณะของทรัพย์สิน ขนาด พื้นที่ ทำเลที่ตั้ง และบริการสาธารณะที่ทรัพย์สินนั้นได้รับประโยชน์

๑.๗ อัตราภาษี

อัตราภาษีให้เสียในอัตราร้อยละสิบสองจุดห้าของค่ารายปี

๒ ขั้นตอนการยื่นแบบแจ้งรายการเสียภาษี

๒.๑ การยื่นแบบพิมพ์เพื่อแจ้งรายการทรัพย์สิน ให้ผู้รับประเมินกรอกรายการในแบบพิมพ์

(ภ.ร.ด.๒) ตามความเป็นจริงตามความรู้เห็นของตนให้ครบถ้วน และรับรองความถูกต้องของข้อความดังกล่าว พร้อมทั้งลงวันที่ เดือน ปี และลงลายมือชื่อของตนกำกับไว้

เอกสารหลักฐานที่ต้องใช้ประกอบการยื่นแบบแจ้งรายการเสียภาษี

กรณีโรงเรือนรายเก่า ให้ยื่นแบบแจ้งรายการเสียภาษี (ภ.ร.ด.๒) พร้อมใบเสร็จรับเงินการเสียภาษีครั้งสุดท้าย (ถ้ามี)

กรณีโรงเรือนรายใหม่ ให้เจ้าของกรรมสิทธิ์โรงเรือนหรือสิ่งปลูกสร้างที่ยังไม่เคยยื่นแบบแจ้งรายการเสียภาษีโรงเรือนและที่ดินมาก่อน ยื่นแบบแจ้งรายการเสียภาษีภายในเดือนกุมภาพันธ์ของปีถัดจากปีที่ได้มีการใช้ประโยชน์ในโรงเรือนหรือสิ่งปลูกสร้างนั้น โดยยื่นแบบแจ้งรายการเสียภาษี (ภ.ร.ด.๒) ต่อพนักงานเจ้าหน้าที่ พร้อมหลักฐานเพื่อประกอบการพิจารณา ดังนี้

- สำเนาโฉนดที่ดินที่ปลูกสร้างโรงเรือน หรือสิ่งปลูกสร้างอย่างอื่น
- สำเนาหนังสือสัญญาซื้อขาย หรือสัญญาให้ที่ดินพร้อมสิ่งปลูกสร้าง
- หลักฐานการเปิดดำเนินการ เช่น หนังสือรับรองการจดทะเบียนพาณิชย์ หนังสือรับรองการจดทะเบียนห้างหุ้นส่วน/บริษัท
- ใบอนุญาตตั้งและ/หรือประกอบกิจการโรงงาน
- สัญญาเช่าบ้าน
- หนังสือมอบอำนาจ (กรณีไม่สามารถยื่นแบบได้ด้วยตนเองพร้อมติดอากรแสตมป์

๒.๓ การชำระภาษี

ให้ผู้รับประเมินที่ได้รับแจ้งรายการประเมิน (ภ.ร.ด.๘) นำเงินไปชำระภายใน ๓๐ วัน นับแต่วันถัดจากวันที่ได้รับแจ้งการประเมินโดยชำระภาษีได้ที่งานผลประโยชน์และกิจการพาณิชย์ ส่วนการคลัง

การผ่อนชำระภาษี

ผู้มีสิทธิขอผ่อนชำระภาษีได้ ๓ งวด โดยไม่เสียเงินเพิ่มมีเงื่อนไข ดังนี้

๑. ผู้มีหน้าที่เสียภาษีจะขอผ่อนชำระค่าภาษีก็ได้ โดยวงเงินค่าภาษีที่จะขอผ่อนชำระนั้นจะต้องมีจำนวนตั้งแต่เก้าพันบาทขึ้นไป
๒. ได้ยื่นแบบพิมพ์เพื่อแจ้งการการทรัพย์สินต่อพนักงานเจ้าหน้าที่ภายในเดือนกุมภาพันธ์ของปีนั้น
๓. ได้แสดงความจำนงขอผ่อนชำระค่าภาษีเป็นหนังสือต่อพนักงานเจ้าหน้าที่ภายใน ๓๐ วัน นับแต่วันถัดจากวันที่ได้รับแจ้งการประเมิน

๒.๔ เงินเพิ่ม

เงินภาษีค้างชำระให้เพิ่มจำนวนตามอัตรา ดังนี้

๑. ถ้าชำระไม่เกินหนึ่งเดือนนับแต่วันพ้นกำหนดเวลาสามสิบวันนับแต่วันถัดจากวันที่ได้รับแจ้งการประเมิน ให้เพิ่มร้อยละ ๒.๕ ของค่าภาษีที่ค้าง
 ๒. ถ้าเกินหนึ่งเดือนแต่ไม่เกินสองเดือน ให้เพิ่มร้อยละ ๕ ของค่าภาษีที่ค้าง
 ๓. ถ้าเกินสองเดือนแต่ไม่เกินสามเดือน ให้เพิ่มร้อยละ ๗.๕ ของค่าภาษีที่ค้าง
 ๔. ถ้าเกินสามเดือนแต่ไม่เกินสี่เดือน ให้เพิ่มร้อยละ ๑๐ ของค่าภาษีที่ค้าง
- ถ้ามิได้มีการชำระค่าภาษีและเงินเพิ่มภายในสี่เดือน ผู้บริหารท้องถิ่นมีอำนาจออกคำสั่งเป็นหนังสือให้ยึด आयัด หรือขายทอดตลาดทรัพย์สินของผู้ซึ่งค้างชำระค่าภาษี เพื่อนำเงินมาชำระเป็นค่าภาษี เงินเพิ่ม ค่าธรรมเนียม และค่าใช้จ่ายโดยมีต้องของให้ศาลสั่งหรือออกหมายยึด
- ถ้าค่าภาษีค้างอยู่และยังมีได้ชำระขณะเมื่อทรัพย์สินได้โอนกรรมสิทธิ์ไปเป็นของเจ้าของใหม่โดยเหตุใด ๆ ก็ตาม เจ้าของคนเก่าและคนใหม่เป็นลูกหนี้ค่าภาษีนี้นร่วมกัน (มาตรา ๔๕)

๒.๕ การอุทธรณ์ภาษี

เมื่อผู้รับประเมิน ได้รับแจ้งกาประเมินแล้วไม่พอใจการประเมินของพนักงานเจ้าหน้าที่ โดยเห็นว่า การประเมินไม่ถูกต้อง หรือเห็นว่าค่าภาษีสูงเกินไป ก็มีสิทธิยื่นคำร้องขอให้พิจารณาการประเมินใหม่ ต่อผู้บริหารท้องถิ่น

โดยกรอกในแบบพิมพ์ (ภ.ร.ด.๙) ภายใน ๑๕ วัน นับแต่วันที่ได้รับแจ้งการประเมิน หากพ้นเวลาดังกล่าว ผู้รับประเมินหมดสิทธิที่จะขอให้พิจารณาการประเมินใหม่ และไม่มีสิทธินำคดีขึ้นสู่ศาลเว้นแต่ในปัญหาข้อกฎหมายซึ่งอ้างว่าเป็นเหตุหมดสิทธินั้น

เมื่อผู้บริหารท้องถิ่นพิจารณาแล้ว ผลเป็นประการใดจะแจ้งคำชี้ขาดไปยังผู้ยื่นคำร้องอุทธรณ์เป็นลายลักษณ์อักษร หากผู้รับประเมินเห็นด้วยหรือไม่พอใจในคำชี้ขาดดังกล่าว ย่อมมีสิทธินำคดีไปสู่ศาลเพื่อแสดงให้ศาลเห็นว่า การประเมินนั้นไม่ถูกต้องก็ได้ แต่ต้องภายใน ๓๐ วัน นับตั้งแต่วันรับแจ้งความให้ทราบคำชี้ขาดนั้น

๒.๖ บทกำหนดโทษ

มาตรา ๔๖ ผู้ใดละเลยไม่แสดงข้อความที่กล่าวไว้ในมาตรา ๒๐ เว้นแต่จะเป็นด้วยเหตุสุดวิสัย ท่านว่าผู้นั้นมีความผิดต้องระวางโทษปรับไม่เกินสองร้อยบาท

มาตรา ๔๗ ผู้ใดโดยรู้อยู่แล้วหรือจงใจละเลยไม่ปฏิบัติตามหมายเรียกของพนักงานเจ้าหน้าที่ ไม่แจ้งรายการเพิ่มเติมละเอียดยิ่งขึ้นเมื่อเรียกร้อง ไม่นำพยานหลักฐานมาแสดง หรือไม่ตอบคำถามเมื่อพนักงานเจ้าหน้าที่ซักถามตามความในมาตรา ๒๑ และ ๒๒ ท่านว่าผู้นั้นมีความผิดต้องระวางโทษปรับไม่เกินห้าร้อยบาท

มาตรา ๔๘ ผู้ใด

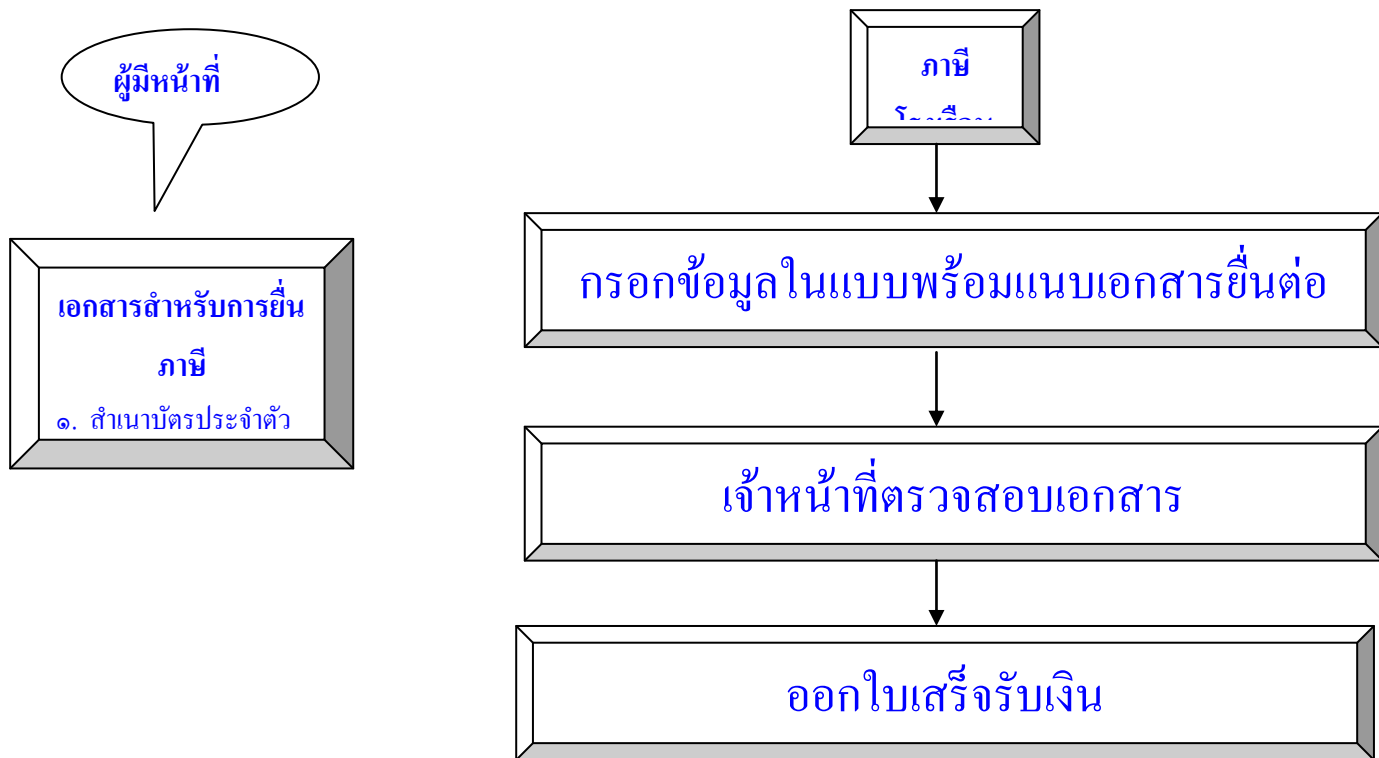
- (ก) โดยรู้อยู่แล้วหรือจงใจยื่นข้อความเท็จ หรือให้ถ้อยคำเท็จ หรือตอบคำถามด้วยคำอัน

เป็นเท็จหรือนำพยานหลักฐานเท็จมาแสดง เพื่อหลีกเลี่ยงหรือจัดหาทางให้ผู้อื่นหลีกเลี่ยงการคำนวณค่ารายปีแห่งทรัพย์สินของตนตามที่ควรก็ดี

(ข) โดยความเท็จ โดยเจตนาละเลย โดยฉ้อโกง โดยอุบาย โดยวิธีการอย่างหนึ่งอย่างใด ทั้งสิ้นที่จะหลีกเลี่ยงหรือพยายามหลีกเลี่ยงการคำนวณค่ารายปีแห่งทรัพย์สินของตนตามที่ควรก็ดี

ท่านว่าผู้นั้นมีความผิดต้องระวางโทษจำคุกไม่เกินหกเดือน หรือปรับไม่เกินห้าร้อยบาท หรือทั้งจำทั้งปรับ

แผนผังแสดงขั้นตอนและระยะเวลาการปฏิบัติราชการ (งานจัดเก็บรายได้)



ขั้นตอนการชำระภาษีโรงเรือนและที่ดิน เวลาปฏิบัติงานเดิม ๗ นาทีต่อราย เวลาปฏิบัติงานที่ปรับลด ๕ นาทีต่อราย

งานที่ให้บริการ **การจัดเก็บภาษีบำรุงท้องที่ งานจัดเก็บรายได้**

หน่วยงานที่รับผิดชอบ ส่วนการคลัง

ขอบเขตการให้บริการ

สถานที่/ช่องทางการให้บริการ ส่วนการคลัง

โทร. 042 - 742599

ระยะเวลาเปิดให้บริการ วันจันทร์ – วันศุกร์ (ยกเว้นวันหยุดราชการที่ทางราชการกำหนด)

ตั้งแต่เวลา 08.30 – 12.00 น. และ 13.00 – 16.30 น.

หลักเกณฑ์ วิธีการ และเงื่อนไขในการยื่นคำขอ

การจัดเก็บภาษีบำรุงท้องที่

ภาษีบำรุงท้องที่ หมายถึง ภาษีที่จัดเก็บจากเจ้าของที่ดิน ตามราคาปานกลางที่ดินและตามบัญชีอัตราภาษีบำรุงท้องที่ ที่ดินที่ต้องเสียภาษีบำรุงท้องที่ ได้แก่ ที่ดินที่เป็นของบุคคลหรือคณะบุคคล ไม่ว่าจะเป็นบุคคลธรรมดาหรือนิติบุคคลซึ่งมีกรรมสิทธิในที่ดิน หรือสิทธิครอบครองอยู่ในที่ดินที่ไม่เป็นกรรมสิทธิของเอกชน ที่ดินที่ต้องเสียภาษีบำรุงท้องที่ ได้แก่ พื้นที่ดิน และพื้นที่ที่เป็นภูเขาหรือที่มีน้ำด้วย โดยไม่เป็นที่ดินที่เจ้าของที่ดินได้รับการยกเว้นภาษีหรืออยู่ในเกณฑ์ลดหย่อน

ที่ดินที่เจ้าของที่ดินไม่ต้องเสียภาษีบำรุงท้องที่ ได้แก่

๑. ที่ดินที่เป็นที่ตั้งพระราชวังอันเป็นสาธารณสมบัติของแผ่นดิน
๒. ที่ดินที่เป็นสาธารณสมบัติของแผ่นดินหรือที่ดินของรัฐที่ใช้ในกิจการของรัฐหรือสาธารณะโดยมิได้หาผลประโยชน์
๓. ที่ดินของราชการส่วนท้องถิ่นที่ใช้ในกิจการของราชการส่วนท้องถิ่นหรือสาธารณะโดยมิได้หาผลประโยชน์
๔. ที่ดินที่ใช้เฉพาะการพยาบาลสาธารณะ การศึกษา หรือกุศลสาธารณะ
๕. ที่ดินที่ใช้เฉพาะศาสนกิจศาสนาใดศาสนาหนึ่ง ที่ดินที่เป็นกรรมสิทธิ์ของวัดไม่ว่าจะใช้ประกอบศาสนกิจศาสนาใดศาสนาหนึ่ง หรือที่ศาลเจ้าโดยมิได้หาผลประโยชน์
๖. ที่ดินที่ใช้เป็นสุสาน หรือฌาปนสถานสาธารณะโดยมิได้รับประโยชน์ตอบแทน
๗. ที่ดินที่ใช้ในการรถไฟ การประปา การไฟฟ้า หรือการทำเรือของรัฐ หรือใช้เป็นสนามบินของรัฐ
๘. ที่ดินที่ใช้ต่อเนื่องกับโรงเรือน ที่ต้องเสียภาษีโรงเรือนและที่ดินแล้ว
๙. ที่ดินของเอกชนเฉพาะส่วนที่เจ้าของที่ดินยินยอมให้ทางราชการใช้เพื่อสาธารณะประโยชน์
๑๐. ที่ดินที่ตั้งขององค์การสหประชาชาติ ทบวงการชำนัญพิเศษของสหประชาชาติหรือองค์การระหว่างประเทศอื่น ในเมื่อประเทศไทยมีข้อผูกพันให้ยกเว้นตามอนุสัญญาหรือความตกลง
๑๑. ที่ดินที่เป็นที่ตั้งของสถานทูตหรือสถานกงสุล ทั้งนี้ให้เป็นไปตามหลักถ้อยที่ถ้อยปฏิบัติต่อกัน
๑๒. ที่ดินตามที่กำหนดในกฎกระทรวง

ผู้มีหน้าที่เสียภาษีบำรุงท้องที่

ผู้ที่เป็นเจ้าของที่ดินในวันที่ ๑ มกราคมของปีใด มีหน้าที่เสียภาษีบำรุงท้องที่สำหรับปีนั้น

กำหนดระยะเวลาการยื่นแบบแสดงรายการเพื่อเสียภาษี

ให้เจ้าของที่ดินซึ่งมีหน้าที่เสียภาษีบำรุงท้องที่๕๙๑ .ที่ยื่นแบบแสดงรายการที่ดิน (ภบท.๕) ณ สำนักงานขององค์กรปกครองส่วนท้องถิ่น ที่ตั้งที่ดินนั้นตั้งอยู่ภายในเดือนมกราคมของปีแรกที่มีการตีราคาปานกลางของที่ดิน แบบแสดงรายการที่ได้ยื่นไว้แล้วใช้ได้ทุกปีในรอบระยะเวลา ๔ ปีนั้น

อัตรากาซีและการคำนวณกาซี

อัตรากาซี

๑. อัตรากาซีบำรุงห้องที่กำหนดไว้ในบัญชีท้ายพระราชบัญญัติ แบ่งเป็น ๓๔ อัตรา

๒. ราคาปานกลางที่ดินเกินไร่ละ ๓๐,๐๐๐ บาทให้เสียกาซีดังนี้ราคาปานกลางของที่ดิน ๓๐,๐๐๐ บาทแรก เสียกาซี ๗๐ บาท

๓. ส่วนที่เกิน ๓๐,๐๐๐ บาท เสียกาซี ๑๐,๐๐๐ บาท ต่อ ๒๕ บาท

๔. ประกอบกิจกรรม ประเภทไม้ล้มลุก

- เสียกั้อตรา

- ด้วยตนเอง ไม่เกินไร่ละ ๕ บาท

- ที่ดินว่างเปล่า เสียเพิ่ม ๑ เท่า

การคำนวณกาซี

กาซีบำรุงห้องที่ คำนวณจากราคาปานกลางของที่ดินที่คณะกรรมการตีราคาปานกลางที่ดินที่กำหนดขึ้นเพื่อใช้ในการจัดเก็บกาซีคุณกับอัตรากาซี

เนื้อที่ดินเพื่อคำนวณกาซี (ไร่) = เนื้อที่ถือครอง - เนื้อที่เกณฑ์ลดหย่อน

ค่ากาซีต่อไร่ = ตามบัญชีอัตรากาซีฯ ท้าย พ.ร.บ.ฯ

หลักฐานที่ใช้ประกอบในการเสียกาซี

๑. บัตรประจำตัวประชาชน

๒. สำเนาทะเบียนบ้าน

๓. หนังสือรับรองห้างหุ้นส่วนบริษัท

๔. หลักฐานที่แสดงถึงการเป็นเจ้าของที่ดิน เช่น โฉนดที่ดิน น.ส.๓

๕. ใบเสร็จรับเงินค่ากาซีครั้งสุดท้าย (ถ้ามี)

๖. หนังสือมอบอำนาจกรณีให้ผู้อื่นมาทำการแทน

กรณีเป็นการเสียกาซีในปีที่ไม่ใช่ปีที่ยื่นแบบ ภบท. ๕ ให้นำ ภบท.๕ ท่อนที่มอบให้เจ้าของที่ดิน หรือใบเสร็จรับเงินค่ากาซีครั้งสุดท้ายมาด้วย

ขั้นตอนในการติดต่อขอชำระกาซี

๑. การยื่นแบบแสดงรายการที่ดิน กรณีผู้ที่เป็นเจ้าของที่ดินในวันที่ ๑ มกราคม ของปีที่มีการตีราคาปานกลางที่ดิน

๑) ผู้มีหน้าที่เสียกาซีหรือเจ้าของที่ดินยื่นแบบแสดงรายการที่ดิน (ภบท.๕) พร้อมด้วยหลักฐานที่ต้องใช้ต่อเจ้าหน้าที่พนักงานประเมินภายในเดือนมกราคมของปีที่มีการประเมินราคาปานกลางของที่ดิน

๒) เจ้าพนักงานประเมินจะทำการตรวจสอบและคำนวณค่ากาซีแล้วแจ้งการประเมิน (ภบท.๘หรือ ภบท.๑๐) ให้ผู้มีหน้าที่เสียกาซีหรือเจ้าของที่ดินทราบว่าต้องเสียกาซีเป็นจำนวนเงินเท่าใดภายในเดือนมีนาคม

๓) ผู้มีหน้าที่เสียกาซีหรือเจ้าของที่ดินจะต้องเสียกาซีภายในเดือนเมษายนของทุกปี เว้นแต่กรณีได้รับใบแจ้งการประเมินหลังเดือนมีนาคม ต้องชำระกาซีภายใน ๓๐ วัน นับแต่วันที่ได้รับแจ้งการประเมิน

๒. การยื่นแบบแสดงรายการที่ดิน กรณีเป็นเจ้าของที่ดินรายใหม่หรือจำนวนเนื้อที่ดินเดิมเปลี่ยนแปลงไป

๑) เจ้าของที่ดินที่ได้มีการเปลี่ยนแปลงจำนวนเนื้อที่ดินหรือเป็นผู้ได้รับโอนที่ดินขึ้นใหม่ ต้องมายื่นแบบแสดงรายการที่ดินหรือยื่นคำร้องขอเปลี่ยนแปลงจำนวนเนื้อที่ดินต่อเจ้าพนักงานประเมินภายในกำหนด ๓๐ วัน นับแต่วันได้รับโอนหรือมีการเปลี่ยนแปลงโดยใช้แบบ ภบท.๕ หรือ ภบท.๘ แล้วแต่กรณี

๒) เมื่อเจ้าหน้าที่ได้รับแบบแล้ว จะออกใบรับไว้ให้เป็นหลักฐาน

๓) เจ้าพนักงานประเมินจะแจ้งให้เจ้าของที่ดินทราบว่าต้องเสียกาซีในปีต่อไปจำนวนเท่าใด

๓. การยื่นแบบแสดงรายการที่ดินกรณีเปลี่ยนแปลงการใช้ที่ดินอันเป็นเหตุให้การลดหย่อนเปลี่ยนแปลงไป หรือมีเหตุอย่างอื่นทำให้อัตราภาษีบำรุงท้องที่เปลี่ยนแปลงไป

๑) เจ้าของที่ดินยื่นคำร้องตามแบบ ภพท.๘ พร้อมด้วยหลักฐานที่ต้องใช้ต่อเจ้าพนักงานประเมินภายใน ๓๐ วัน นับแต่วันที่มีการเปลี่ยนแปลงการใช้ที่ดิน

๒) เจ้าพนักงานประเมินจะออกใบรับให้

๓) เจ้าพนักงานประเมินจะแจ้งให้เจ้าของที่ดินทราบว่าจะต้องเสียภาษีในปีต่อไปจำนวนเท่าใด

๔) การขอชำระภาษีบำรุงท้องที่ในปัดไปจากปีที่มีการประเมินราคาปานกลางของที่ดินให้ผู้รับประเมินนำใบเสร็จรับเงินของปีก่อนพร้อมกับเงินไปชำระภายในเดือนเมษายนของทุกปี

เงินเพิ่ม

เจ้าของที่ดินผู้มีหน้าที่เสียภาษีบำรุงท้องที่ที่ต้องเสียเงินเพิ่มในกรณีและอัตราดังต่อไปนี้

๑. ไม่ยื่นแบบแสดงรายการที่ดินภายในเวลาที่กำหนด ให้เสียเงินเพิ่มร้อยละ ๑๐ ของค่าภาษีบำรุงท้องที่เว้นแต่กรณีที่เจ้าของที่ดินได้ยื่นแบบแสดงรายการที่ดินก่อนที่เจ้าพนักงานประเมินจะได้แจ้งให้ทราบถึงการละเว้นนั้น ให้เสียเงินเพิ่มร้อยละ ๕ ของค่าภาษีบำรุงท้องที่

๒. ยื่นแบบแสดงรายการที่ดินโดยไม่ถูกต้องทำให้จำนวนเงินที่จะต้องเสียภาษีบำรุงท้องที่ลดน้อยลง ให้เสียเงินเพิ่มร้อยละ ๑๐ ของค่าภาษีบำรุงท้องที่ที่ประเมินเพิ่มเติม เว้นแต่กรณีเจ้าของที่ดินได้มาขอแก้ไขแบบแสดงรายการที่ดินให้ถูกต้องก่อนที่เจ้าพนักงานประเมินแจ้งการประเมิน

๓. ชี้เขตแจ้งจำนวนเนื้อที่ดินไม่ถูกต้องต่อเจ้าพนักงานสำรวจ โดยทำให้จำนวนเงินที่จะต้องเสียภาษีบำรุงท้องที่ลดน้อยลงให้เสียเงินเพิ่มอีก ๑ เท่า ของภาษีบำรุงท้องที่ที่ประเมินเพิ่มเติม

๔. ไม่ชำระภาษีบำรุงท้องที่ภายในเวลาที่กำหนด ให้เสียเงินเพิ่มร้อยละ ๒๔ ต่อปีของจำนวนเงินที่ต้องเสียภาษีบำรุงท้องที่ เศษของเดือนให้นับเป็นหนึ่งเดือน และไม่นำเงินเพิ่มตาม ข้อ ๑ - ข้อ ๔ มารวมคำนวณด้วย

บทกำหนดโทษ

๑. ผู้ใดแจ้งข้อความอันเป็นเท็จ ให้ถ้อยคำเท็จ ตอบคำถามด้วยถ้อยคำอันเป็นเท็จ หรือนำพยานหลักฐานเท็จมาแสดงเพื่อหลีกเลี่ยงหรือพยายามหลีกเลี่ยงการเสียภาษีบำรุงท้องที่ ต้องระวางโทษจำคุกไม่เกิน ๖ ปี หรือปรับไม่เกิน ๒,๐๐๐ บาท หรือทั้งจำทั้งปรับ

๒. ผู้ใดจงใจไม่มาหรือยอมชี้เขต หรือไม่ยอมแจ้งจำนวนเนื้อที่ดิน ต้องระวางโทษจำคุกไม่เกิน ๑ เดือน หรือปรับไม่เกิน ๑,๐๐๐ บาท หรือทั้งจำทั้งปรับ

๓. ผู้ใดขัดขวางเจ้าพนักงานซึ่งปฏิบัติการสำรวจเนื้อที่ดิน หรือปฏิบัติหน้าที่เพื่อการเร่งรัดภาษีบำรุงท้องที่ค้างชำระหรือขัดขวางเจ้าพนักงานประเมินในการปฏิบัติการตามหน้าที่ ต้องระวางโทษจำคุกไม่เกิน ๑ เดือน หรือปรับไม่เกิน ๑,๐๐๐ บาท หรือทั้งจำทั้งปรับ

๔. ผู้ใดฝ่าฝืนคำสั่งของเจ้าพนักงานซึ่งสั่งให้มาให้ถ้อยคำหรือส่งบัญชีหรือเอกสารมาตรวจสอบ หรือสั่งให้ปฏิบัติการเท่าที่จำเป็นเพื่อประโยชน์ในการเร่งรัดภาษีบำรุงท้องที่ค้างชำระ หรือไม่มาให้ถ้อยคำ หรือไม่ส่งเอกสารอันควรแก่เรื่องมาแสดงตามหนังสือเรียก ต้องระวางโทษจำคุกไม่เกิน ๑ เดือน หรือปรับไม่เกิน ๑,๐๐๐ บาท หรือทั้งจำทั้งปรับ

การลดหย่อน/การยกเว้น/การลดภาษี

การลดหย่อนภาษี มาตรา ๒๒

บุคคลธรรมดาซึ่งเป็นเจ้าของที่ดินแปลงเดียวกันหรือหลายแปลงที่อยู่ในจังหวัดเดียวกัน และใช้ที่ดินนั้นเป็นที่อยู่อาศัยของตน หรือประกอบกิจกรรมของตน ให้ลดหย่อนไม่ต้องเสียภาษีบำรุงท้องที่ตามเกณฑ์ ดังต่อไปนี้

(๑) เขตองค์การบริหารส่วนจังหวัด ให้ลดหย่อน ๓ - ๕ ไร่

(๒) เขตเทศบาลตำบลหรือเขตสุขาภิบาล ให้ลดหย่อน ๒๐๐ - ๔๐๐ ตารางวา

(๓) เขตเทศบาลอื่นนอกจากเขตเทศบาลตำบลและเขตเมืองพัทยา ให้ลดหย่อน ๕๐ - ๑๐๐ ตารางวา

(๔) ที่ดินในเขตกรุงเทพมหานคร ให้ลดหย่อน ดังต่อไปนี้

- ห้องที่มีชุมชนหนาแน่นมาก ให้ลดหย่อน ๕๐ - ๑๐๐ ตารางวา
- ห้องที่มีชุมชนหนาแน่นปานกลาง ให้ลดหย่อน ๑๐๐ ตารางวา - ๑ ไร่
- ห้องที่ชนบท ให้ลดหย่อน ๓ - ๕ ไร่

บุคคลธรรมดาหลายคนเป็นเจ้าของที่ดินร่วมกัน ให้ได้รับลดหย่อนรวมกัน ตามหลักเกณฑ์ข้างต้น การลดหย่อนให้ลดหย่อนสำหรับที่ดินในจังหวัดเดียวกัน

การยกเว้น การลดภาษี มาตรา ๒๓

๑. ปีที่ล่วงมาที่ดินที่ใช้เพาะปลูกเสียหายมากผิดปกติ หรือ
๒. เพาะปลูกไม่ได้ด้วยเหตุพิเศษ
๓. ผู้ว่าราชการจังหวัดมีอำนาจยกเว้น หรือลดภาษีได้ตามระเบียบที่กระทรวงมหาดไทยกำหนด

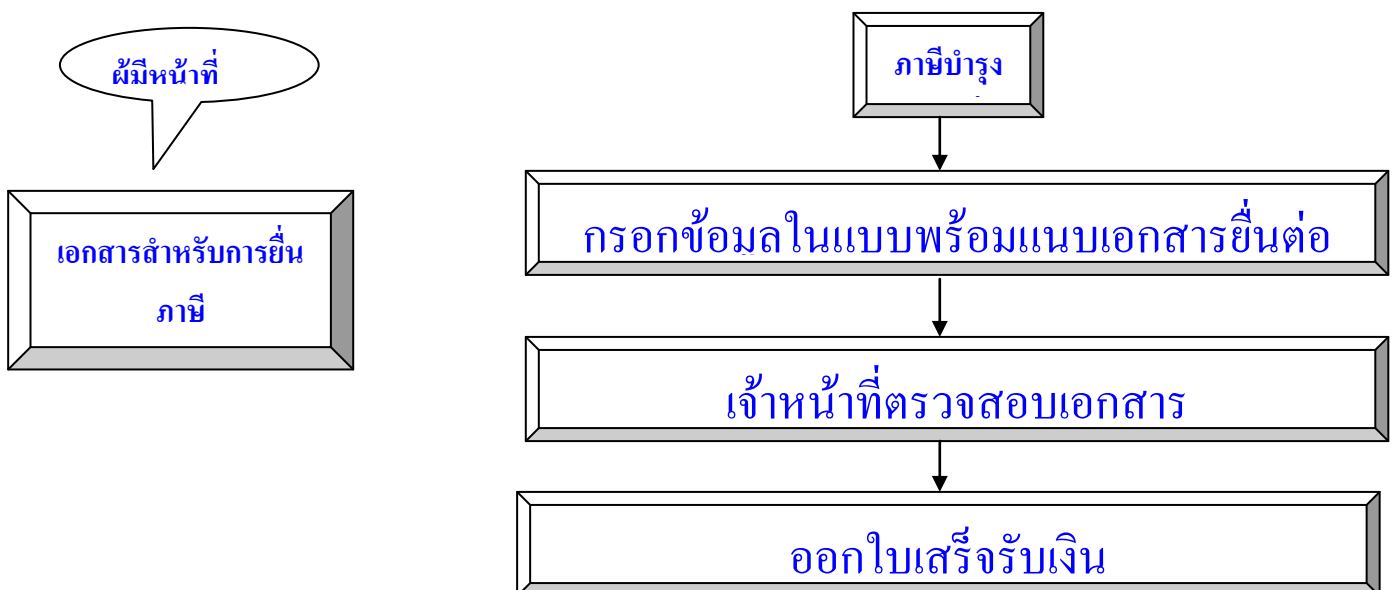
การอุทธรณ์ การฟ้องศาล

ถ้าเจ้าของที่ดินไม่เห็นพ้องด้วยกับราคาปานกลางที่ดิน หรือเมื่อได้รับแจ้งการประเมินภาษีบำรุงท้องที่แล้ว เห็นว่าการประเมินนั้นไม่ถูกต้องมีสิทธิอุทธรณ์ต่อผู้ว่าราชการจังหวัดได้ โดยยื่นอุทธรณ์ผ่านเจ้าพนักงานประเมินภายใน ๓๐ วัน นับแต่วันที่ประกาศราคาปานกลางของที่ดินหรือวันที่ได้รับการแจ้งประเมินแล้วแต่กรณีการอุทธรณ์ไม่เป็นการทุเลาการเสียภาษีบำรุงท้องที่ เว้นแต่จะได้รับอนุมัติจากผู้ว่าราชการจังหวัดให้ขอคำวินิจฉัยอุทธรณ์หรือคำพิพากษาของศาลผู้อุทธรณ์มีสิทธิอุทธรณ์คำวินิจฉัยของผู้ว่าราชการจังหวัดต่อศาลภายใน ๓๐ วัน นับแต่วันที่รับคำแจ้งวินิจฉัยอุทธรณ์

การขอคืนภาษีบำรุงท้องที่

ผู้ที่เสียภาษีบำรุงท้องที่โดยไม่มีหน้าที่ต้องเสียหรือเสียเกินกว่าที่ควรจะต้องเสียผู้นั้นมีสิทธิขอรับเงินคืนภายใน ๑ ปีได้โดยยื่นคำร้องขอคืนภายใน ๑ ปี นับแต่วันที่เสียภาษีบำรุงท้องที่

แผนผังแสดงขั้นตอนและระยะเวลาการปฏิบัติราชการ (งานจัดเก็บรายได้)



ขั้นตอนการชำระภาษีบำรุงท้องที่ เวลาปฏิบัติงานเดิม ๕ นาทีต่อราย
เวลาปฏิบัติงานที่ปรับลด ๓ นาทีต่อราย

งานที่ให้บริการ **การสนับสนุนน้ำอุปโภคบริโภค**

หน่วยงานที่รับผิดชอบ งานป้องกันและบรรเทาสาธารณภัย สำนักปลัด

ขอบเขตการให้บริการ

สถานที่/ช่องทางการให้บริการ สำนักปลัด

โทร. 042 - 973769

ระยะเวลาเปิดให้บริการ วันจันทร์ – วันศุกร์ (ยกเว้นวันหยุดราชการที่ทางราชการกำหนด)

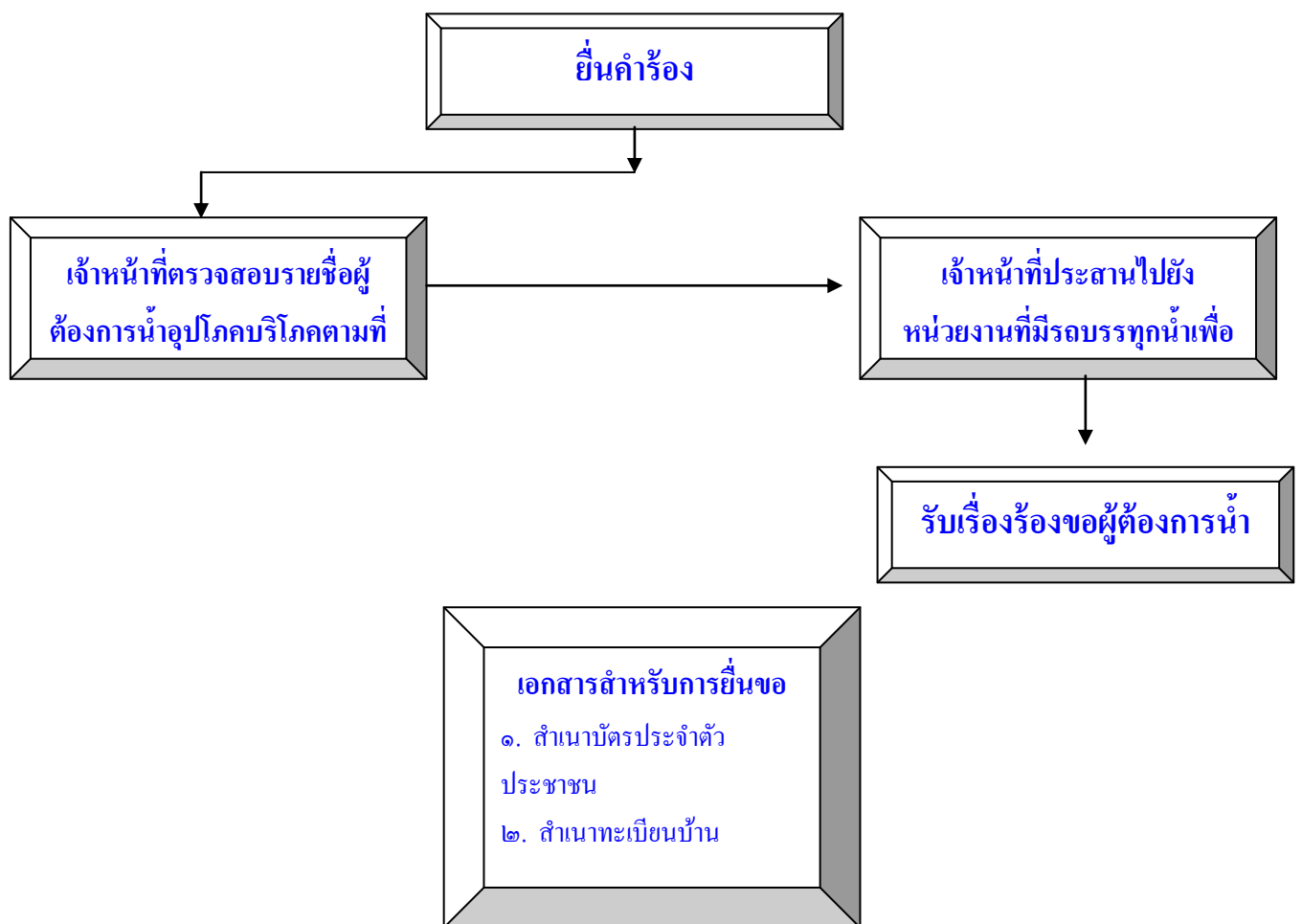
ตั้งแต่เวลา 08.30 – 12.00 น. และ 13.00 – 16.30 น.

หลักเกณฑ์ วิธีการ และเงื่อนไขในการยื่นคำขอ

เพื่อความสะดวก เอกสารที่ต้องนำมา

- สำเนาทะเบียนบ้าน
- สำเนาบัตรประจำตัวประชาชน

แผนผังแสดงขั้นตอนและระยะเวลาการปฏิบัติราชการ (การสนับสนุนน้ำอุปโภคบริโภค)



ขั้นตอนการสนับสนุนน้ำอุปโภคบริโภค เวลาปฏิบัติงานเต็ม ๑ วัน เวลาปฏิบัติงานที่ปรับลด ๕ ชั่วโมงต่อราย

งานที่ให้บริการ **การขออนุญาตประกอบกิจการที่เป็นอันตรายต่อสุขภาพ**

หน่วยงานที่รับผิดชอบ ส่วนสาธารณสุขและสิ่งแวดล้อม

ขอบเขตการให้บริการ

สถานที่/ช่องทางการให้บริการ ส่วนสาธารณสุขและสิ่งแวดล้อม

โทร. 042 - 973769

ระยะเวลาเปิดให้บริการ วันจันทร์ – วันศุกร์ (ยกเว้นวันหยุดราชการที่ทางราชการกำหนด)

ตั้งแต่เวลา 08.30 – 12.00 น. และ 13.00 – 16.30 น.

หลักเกณฑ์ วิธีการ และเงื่อนไขในการยื่นคำขอ

เพื่อความสะดวก เอกสารที่ต้องนำมา

- สำเนาบัตรประชาชน
- สำเนาทะเบียนบ้านของผู้ขออนุญาต
- ใบอนุญาตตาม พ.ร.บ. ควบคุมอาคาร พ.ศ.๒๕๒๒
- ใบอนุญาตทำการค้าจากสำนักทะเบียนการค้า
- ใบอนุญาตหรือใบแจ้งประกอบกิจการโรงงาน

กิจการที่เข้าข่ายจะต้องขำระใบอนุญาต

- กิจการที่เกี่ยวกับการเลี้ยงสัตว์
- กิจการที่เกี่ยวกับสัตว์และผลิตภัณฑ์
- กิจการที่เกี่ยวกับอาหารเครื่องดื่ม น้ำดื่ม
- กิจการที่เกี่ยวกับยา เวชภัณฑ์ อุปกรณ์การแพทย์ เครื่องสำอาง ผลิตภัณฑ์ชำระล้าง
- กิจการที่เกี่ยวกับการเกษตร
- กิจการที่เกี่ยวกับโลหะ หรือแร่
- กิจการที่เกี่ยวกับยานยนต์ เครื่องจักร หรือเครื่องกล
- กิจการที่เกี่ยวกับไม้
- กิจการที่เกี่ยวกับการบริการ
- กิจการที่เกี่ยวกับสิ่งทอ
- กิจการที่เกี่ยวกับหิน ดินทราย ซีเมนต์
- กิจการที่เกี่ยวกับ ปิโตรเลียม ถ่านหิน สารเคมี
- กิจการอื่นๆ ดังนี้
 - การพิมพ์หนังสือ หรือพิมพ์อื่นที่มีลักษณะเดียวกันด้วยเครื่องจักร
 - การผลิต การซ่อมเครื่องอิเล็กทรอนิกส์ เครื่องไฟฟ้า อุปกรณ์อิเล็กทรอนิกส์ อุปกรณ์ไฟฟ้า
 - การผลิต เทียน เทียนไข หรือวัตถุที่คล้ายคลึง

- การพิมพ์แบบ พิมพ์เขียว หรือการถ่ายเอกสาร
- การสะสมวัตถุ หรือสิ่งของที่ชำรุด ใช้แล้ว หรือเหลือใช้
- การประกอบกิจการโกดังสินค้า
- การล้างขวด ภาชนะ หรือบรรจุภัณฑ์ที่ใช้แล้ว
- การพิมพ์สิ่งลงบนวัตถุที่มีใช้สิ่งทอ
- การก่อสร้าง

ขั้นตอนในการยื่นคำขอใบอนุญาต

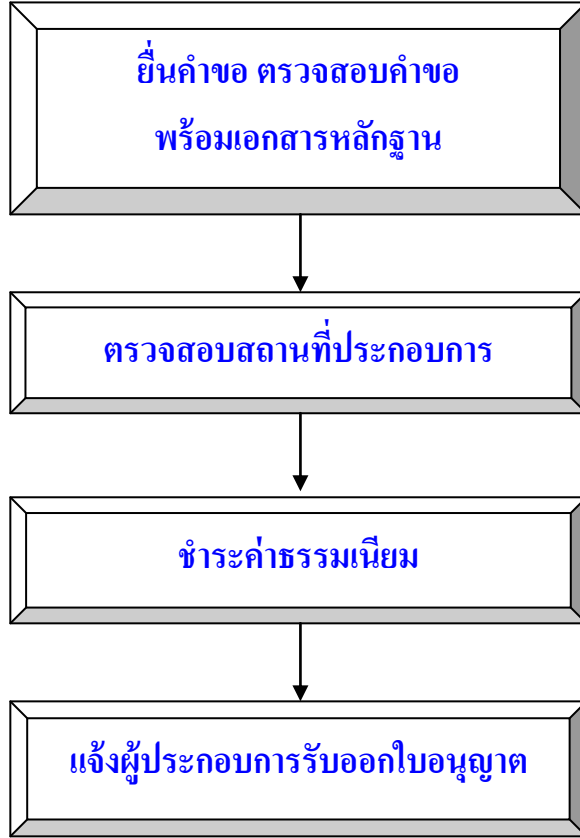
๑. ให้ยื่นคำร้องขอใบอนุญาต เมื่อเริ่มประกอบกิจการพร้อมเอกสารดังนี้

- สำเนาบัตรประชาชน
- สำเนาทะเบียนบ้านของผู้ขออนุญาต
- ใบอนุญาตตาม พ.ร.บ. ควบคุมอาคาร พ.ศ.๒๕๒๒
- ใบอนุญาตทำการค้าจากสำนักทะเบียนการค้า
- ใบอนุญาตหรือใบแจ้งประกอบกิจการโรงงาน

๒. ในรายที่เคยชำระอยู่ก่อนแล้วให้มายื่นคำขอต่อใบอนุญาตในเดือนธันวาคม ของทุกปี พร้อมทั้งนำใบอนุญาตใบเดิมมายื่นด้วย

๓. ถ้ายื่นเกินเดือนธันวาคม จะเสียเงินเพิ่มร้อยละ ๒๐ ของค่าธรรมเนียมที่ชำระ

แผนผังแสดงขั้นตอนและระยะเวลาการปฏิบัติราชการ
(การขออนุญาตประกอบกิจการที่เป็นอันตรายต่อสุขภาพ)



ขั้นตอนการขออนุญาตประกอบกิจการที่เป็นอันตรายต่อสุขภาพ เวลาปฏิบัติงาน ๗ วันต่อราย

งานที่ให้บริการ **การจดทะเบียนพาณิชย์**

หน่วยงานที่รับผิดชอบ ส่วนการคลัง

ขอบเขตการให้บริการ

สถานที่/ช่องทางการให้บริการ ส่วนการคลัง

โทร. 042 - 973769

ระยะเวลาเปิดให้บริการ วันจันทร์ – วันศุกร์ (ยกเว้นวันหยุดราชการที่ทางราชการกำหนด)

ตั้งแต่เวลา 08.30 – 12.00 น. และ 13.00 – 16.30 น.

หลักเกณฑ์ วิธีการ และเงื่อนไขในการยื่นคำขอ
ขั้นตอนการจดทะเบียนพาณิชย์ (บุคคลธรรมดา)

1. ผู้ประกอบการกรอกรายการตามแบบ ทพ. และยื่นคำขอต่อเจ้าหน้าที่/นายทะเบียน
2. เจ้าหน้าที่ / นายทะเบียนตรวจคำขอ และหลักฐานต่างๆ
3. ผู้ประกอบการรับใบสำคัญทะเบียนพาณิชย์

และชำระค่าธรรมเนียม

1. กรณีจดทะเบียนพาณิชย์ (ตั้งใหม่)

กรอกเอกสารคำขอ (แบบ ทพ.) ข้อ 1 - 6 และลงลายมือชื่อ พร้อมยื่นเอกสารที่ต้องใช้ในการจดทะเบียนพาณิชย์ ได้แก่

- สำเนาบัตรประจำตัวประชาชน และสำเนาทะเบียนบ้านพร้อมรับรองสำเนา อย่างละ 1 ฉบับ **หรือ**

- หนังสือมอบอำนาจ (กรณีผู้ประกอบการพาณิชย์

ไม่ได้มาจดทะเบียนด้วยตนเอง) ติดอากรแสตมป์ 10 บาทพร้อมสำเนาบัตรประจำตัวประชาชน และสำเนาทะเบียนบ้านของผู้มอบอำนาจและผู้รับมอบอำนาจ อย่างละ 1 ฉบับ

- สำเนาสัญญาเช่า หรือหนังสือยินยอมให้ใช้สถานที่

(กรณีไม่ใช่บ้านของตนเอง) (ถ้ามี) พร้อมสำเนาบัตรประจำตัวประชาชนและสำเนาทะเบียนบ้านของผู้ให้ความยินยอมให้ใช้สถานที่ อย่างละ 1 ฉบับ

1. กรณีจดทะเบียนแปลงทะเบียนพาณิชย์

กรอกเอกสารคำขอ (แบบ ทพ.) แล้วแต่กรณี และลงลายมือชื่อ พร้อมยื่นเอกสารที่ต้องใช้ในการจดทะเบียนพาณิชย์ ได้แก่

- ใบสำคัญใบทะเบียนพาณิชย์ (ตัวจริง) **หรือ**

- เอกสารการแจ้งความ (กรณีใบสำคัญใบทะเบียน -พาณิชย์สูญหาย)

- สำเนาบัตรประจำตัวประชาชน และสำเนาทะเบียนบ้านพร้อมรับรองสำเนา อย่างละ 1 ฉบับ **หรือ**

- หนังสือมอบอำนาจ (กรณีผู้ประกอบการพาณิชย์

ไม่ได้มาจดทะเบียนด้วยตนเอง) ติดอากรแสตมป์ 10 บาทพร้อมสำเนาบัตรประจำตัวประชาชน และสำเนาทะเบียนบ้านของผู้มอบอำนาจ และผู้รับมอบอำนาจ อย่างละ 1 ฉบับ

- เอกสารเพิ่มเติมแล้วแต่กรณีการเปลี่ยนแปลงต่างๆ ดังนี้

2.1 กรณีเปลี่ยนแปลงชื่อ - สกุล กรอกเอกสารคำขอ (แบบ ทพ.) ข้อ 1 และลงลายมือชื่อ มีเอกสารเพิ่มเติมที่ต้องยื่นในการจดทะเบียนพาณิชย์ ได้แก่

- สำเนาเอกสารแสดงการเปลี่ยนชื่อ - สกุล

2.2 กรณีเปลี่ยนแปลงชื่อที่ใช้ในการประกอบ พาณิชยกิจ (ชื่อร้าน) กรอกเอกสารคำขอ (แบบ ทพ.) ข้อ 1 และ 2 ลงลายมือชื่อ ไม่ต้องใช้เอกสารเพิ่มเติม

2.3 กรณีเปลี่ยนแปลงชนิดแห่งพาณิชยกิจ (วัตถุประสงค์ของร้าน) กรอกเอกสารคำขอ (แบบ ทพ.) ข้อ 1 และ 3 ลงลายมือชื่อ ไม่ต้องใช้เอกสารเพิ่มเติม

2.4 กรณีเปลี่ยนแปลงจำนวนเงินทุนที่นำมาใช้ในการประกอบพาณิชยกิจเป็นประจำ (เงินหมุนเวียนต่อเดือน) กรอกเอกสารคำขอ (แบบ ทพ.) ข้อ 1 และ 4 ลงลายมือชื่อ ไม่ต้องใช้เอกสารเพิ่มเติม

2.5 กรณีเปลี่ยนแปลงที่ตั้งสำนักงานแห่งใหญ่ (ที่ตั้งร้าน) หรือ เพิ่มสาขา กรอกเอกสารคำขอ (แบบ ทพ.) ข้อ 1 และ 5 หรือ 10 ลงลายมือชื่อ มีเอกสารเพิ่มเติมที่ต้องยื่นในการจดทะเบียนพาณิชย์ ได้แก่

- สำเนาสัญญาเช่า หรือหนังสือยินยอมให้ใช้สถานที่ (กรณีไม่ใช่บ้านของตนเอง) (ถ้ามี) พร้อมสำเนาบัตรประจำตัวประชาชนและสำเนาทะเบียนบ้านของผู้ให้ความยินยอมให้ใช้สถานที่ อย่างละ 1 ฉบับ

1. กรณียกเลิกทะเบียนพาณิชย์

กรอกเอกสารคำขอ (แบบ ทพ.) ข้อ 1, 2, 5 และลงลายมือชื่อ พร้อมยื่นเอกสารที่ต้องใช้ในการจดทะเบียนพาณิชย์ ได้แก่

- ใบสำคัญใบทะเบียนพาณิชย์ (ตัวจริง) หรือ

- เอกสารการแจ้งความ (กรณีใบสำคัญใบทะเบียน -พาณิชย์สูญหาย)

- สำเนาบัตรประจำตัวประชาชน และสำเนาทะเบียนบ้านพร้อมรับรองสำเนา อย่างละ 1 ฉบับ หรือ

- หนังสือมอบอำนาจ (กรณีผู้ประกอบการพาณิชย

ไม่ได้มาจดทะเบียนด้วยตนเอง) ติดอากรแสตมป์ 10 บาทพร้อมสำเนาบัตรประจำตัวประชาชน และสำเนาทะเบียนบ้านของผู้มอบอำนาจ และผู้รับมอบอำนาจ อย่างละ 1 ฉบับ

ขั้นตอนการขอรับบริการข้อมูลธุรกิจ

1. กรอกรายการตามแบบบริการข้อมูลธุรกิจ และยื่นคำขอต่อเจ้าหน้าที่/นายทะเบียน

2. เจ้าหน้าที่ / นายทะเบียนตรวจคำขอ และ

หลักฐานต่างๆ

3. ผู้ประกอบการรับใบสำคัญทะเบียนพาณิชย์

และชำระค่าธรรมเนียม

บริการข้อมูลธุรกิจของสำนักงานทะเบียนพาณิชย์องค์การบริหารส่วนตำบลวาริชภูมิ มีดังต่อไปนี้

1. กรณีขอตรวจค้นเอกสาร กรอกรายการตามแบบ

บริการข้อมูลธุรกิจ พร้อมยื่นเอกสารที่ต้องใช้ในการจดทะเบียนพาณิชย์ ได้แก่

- สำเนาบัตรประจำตัวประชาชน และสำเนาทะเบียนบ้านพร้อมรับรองสำเนา อย่างละ 1 ฉบับ

2. กรณีขอรับรองสำเนาเอกสาร กรอกรายการตามแบบบริการข้อมูลธุรกิจ พร้อมยื่นเอกสารที่ต้องใช้ในการจดทะเบียนพาณิชย์ ได้แก่

- สำเนาบัตรประจำตัวประชาชน และสำเนาทะเบียนบ้านพร้อมรับรองสำเนา อย่างละ 1 ฉบับ

3. กรณีขอใบแทน กรอกรายการตามแบบบริการข้อมูลธุรกิจพร้อมยื่นเอกสารที่ต้องใช้ในการจดทะเบียนพาณิชย์ ได้แก่

- สำเนาบัตรประจำตัวประชาชน และสำเนาทะเบียนบ้านพร้อมรับรองสำเนา อย่างละ 1 ฉบับ
- เอกสารการแจ้งความ (กรณีใบสำคัญใบทะเบียน -พาณิชย์สูญหาย) **หรือ** ใบสำคัญใบทะเบียนพาณิชย์ (ตัวจริง) ที่เสียหาย

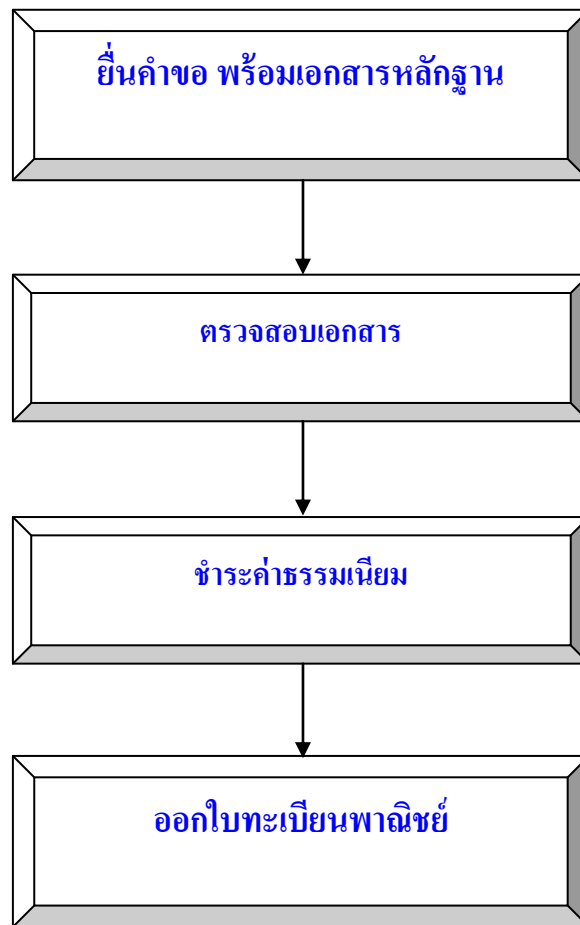
4. กรณีขอถ่ายข้อมูลด้วยระบบคอมพิวเตอร์ กรอกรายการตามแบบบริการข้อมูลธุรกิจ พร้อมยื่นเอกสารที่ต้องใช้ในการจดทะเบียนพาณิชย์ ได้แก่

- สำเนาบัตรประจำตัวประชาชน และสำเนาทะเบียนบ้านพร้อมรับรองสำเนา อย่างละ 1 ฉบับ
- แลบบันทึกรหัสข้อมูล หรือ Handy Drive หรือ แผ่น Floppy

อัตราค่าธรรมเนียม

- จดทะเบียนพาณิชย์ (ตั้งใหม่) 50 บาท
- จดเปลี่ยนแปลงทะเบียนพาณิชย์ 20 บาท
- จดยกเลิกทะเบียนพาณิชย์ 20 บาท
- ขอตรวจค้นเอกสาร 20 บาท
- ขอรับรองสำเนาเอกสาร 30 บาท
- ขอใบแทน(ใบสำคัญใบทะเบียนพาณิชย์) 30 บาท
- ขอถ่ายข้อมูลด้วยระบบคอมพิวเตอร์ 1,000 บาท/ครั้ง
และคัดระเบียบนละ 0.10 บาท

แผนผังแสดงขั้นตอนและระยะเวลาการปฏิบัติราชการ
(การจดทะเบียนพาณิชย์)



ขั้นตอนการจดทะเบียนพาณิชย์ เวลาปฏิบัติงาน ๑๐ นาทีต่อราย

งานที่ให้บริการ **รับแจ้งขึ้นทะเบียนผู้สูงอายุ ผู้พิการ และด้อยโอกาส**

หน่วยงานที่รับผิดชอบ ส่วนสวัสดิการสังคม

ขอบเขตการให้บริการ

สถานที่/ช่องทางการให้บริการ ส่วนสวัสดิการสังคม

โทร. 042 - 973769

ระยะเวลาเปิดให้บริการ วันจันทร์ – วันศุกร์ (ยกเว้นวันหยุดราชการที่ทางราชการกำหนด)
ตั้งแต่เวลา 08.30 – 12.00 น. และ 13.00 – 16.30 น.

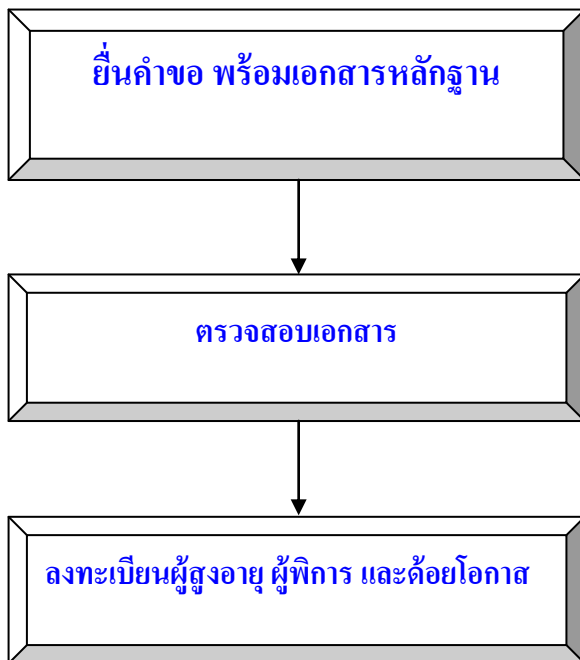
หลักเกณฑ์ วิธีการ และเงื่อนไขในการยื่นคำขอ

สรุป กระบวนการบริการ ๒ ขั้นตอน รวมระยะเวลา ๕ นาที

เพื่อความสะดวก เอกสารที่ต้องนำมา

๑. สำเนาบัตรประจำตัวประชาชน
๒. สำเนาทะเบียนบ้าน
๓. สำเนาบัตรขึ้นทะเบียนผู้พิการ
๔. รูปถ่ายผู้พิการ

แผนผังแสดงขั้นตอนและระยะเวลาการปฏิบัติราชการ
(รับแจ้งขึ้นทะเบียนผู้สูงอายุ ผู้พิการ และผู้ด้อยโอกาส)



ขั้นตอนการแจ้งขึ้นทะเบียนผู้สูงอายุ ผู้พิการ และผู้ด้อยโอกาส เวลาปฏิบัติงาน ๕ นาทีต่อราย

งานที่ให้บริการ **ให้บริการข้อมูลข่าวสารของทางราชการ**

หน่วยงานที่รับผิดชอบ ส่วนสำนักปลัด

ขอบเขตการให้บริการ

สถานที่/ช่องทางการให้บริการ ส่วนสำนักปลัด

โทร. 042 - 973769

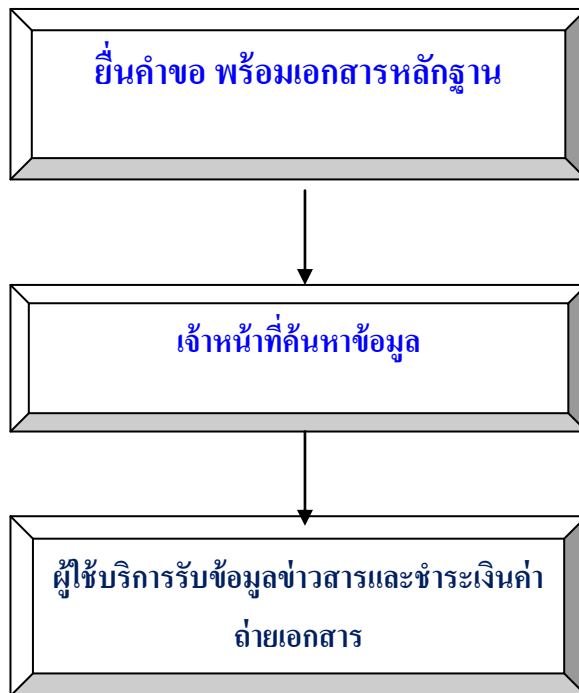
ระยะเวลาเปิดให้บริการ วันจันทร์ – วันศุกร์ (ยกเว้นวันหยุดราชการที่ทางราชการกำหนด)
ตั้งแต่เวลา 08.30 – 12.00 น. และ 13.00 – 16.30 น.

หลักเกณฑ์ วิธีการ และเงื่อนไขในการยื่นคำขอ

เพื่อความสะดวก เอกสารที่ต้องนำมา

- สำเนาบัตรประจำตัวประชาชน/บัตรข้าราชการ/บัตรนักศึกษา

แผนผังแสดงขั้นตอนและระยะเวลาการปฏิบัติราชการ (ให้บริการข้อมูลข่าวสารของทางราชการ)



ขั้นตอนการให้บริการข้อมูลข่าวสารของทางราชการ เวลาปฏิบัติงาน ๑๕ นาทีต่อราย

งานที่ให้บริการ **รับเงินฌาปนกิจศพ โครงการธนาคารขยะ**

หน่วยงานที่รับผิดชอบ ส่วนการสาธารณสุข

ขอบเขตการให้บริการ

สถานที่/ช่องทางการให้บริการ ส่วนการสาธารณสุข

โทร. 042 - 973769

ระยะเวลาเปิดให้บริการ วันจันทร์ – วันศุกร์ (ยกเว้นวันหยุดราชการที่ทางราชการกำหนด)
ตั้งแต่เวลา 08.30 – 12.00 น. และ 13.00 – 16.30 น.

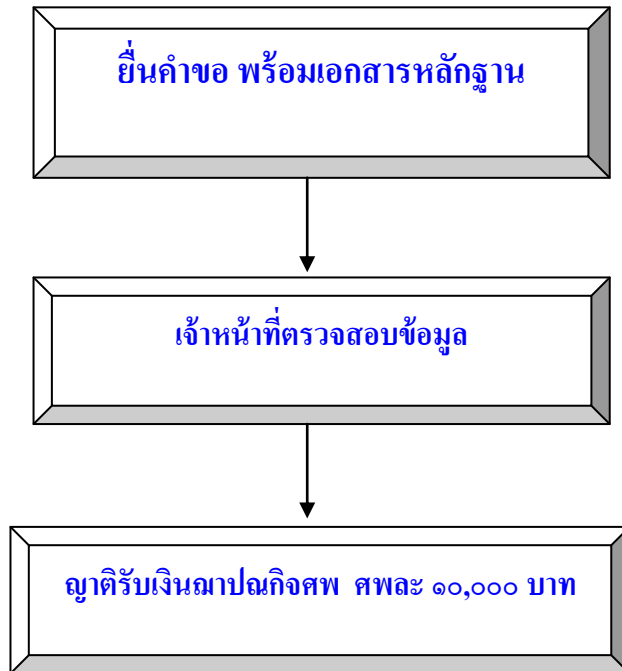
หลักเกณฑ์ วิธีการ และเงื่อนไขในการยื่นคำขอ

ต้องสมัครเป็นสมาชิกธนาคารขยะ ติดต่อกันเป็นระยะเวลา ๖ เดือน

เพื่อความสะดวก เอกสารที่ต้องนำมา

๑. สำเนาบัตรประจำตัวประชาชนผู้ตายและเจ้าของบัญชีธนาคาร
๒. ใบมรณภาพ
๓. ทะเบียนบ้านผู้ตาย
๔. สมุดบัญชีธนาคารขยะ

แผนผังแสดงขั้นตอนและระยะเวลาการปฏิบัติราชการ (ให้บริการรับเงินฌาปนกิจศพ โครงการธนาคารขยะ)



ขั้นตอนการให้บริการรับเงินฌาปนกิจศพ โครงการธนาคารขยะ เวลาปฏิบัติงาน ๑๐ นาทีต่อราย

